

FÉVRIER - MARS 2024

# RÉSIDENCES DÉCORATION

LA RÉFÉRENCE DÉCO/DESIGN DEPUIS 30 ANS

## *Un hiver* COSY

DES PLAGES CALIFORNIENNES  
À SAINT-GERMAIN-DES-PRÉS,  
DES INTÉRIEURS TOUT EN DOUCEUR

### DESIGN

MÉRIBEL, SUD-TYROL...  
QUATRE PÉPITES AU SOMMET  
DES ALPES ENNEIGÉES

### MYTHIQUE

EUGÉNIE BÉZIAT, NOUVELLE  
CHEFFE DU RITZ

LE POSTMODERNISME, UNE ARCHITECTURE  
QUI REJOUÉ L'HISTOIRE

### BIEN CHOISIR

LUMINAIRES, CHAUFFAGE  
ET PISCINES, DÉCOUVREZ  
LES NOUVEAUTÉS 2024

Nouvelle  
FORMULE

bleu  
Pétrol

L 14827 - 174 - F: 6,00 € - RD



DOM : 7 € - BELUX : 7 € - CH : 10,20 FS - CAN : 11,50 SCA -  
ESP/GR/ITA/PORT CONT : 7 € - D : 79 € - MAR : 70 DH -  
TOM : 860 XPF - TUN : 13,4 TND





Contact: Agence Iode - [royalbotania@agenceiode.com](mailto:royalbotania@agenceiode.com)





**ROYAL  
BOTANIA**  
indulge in finesse



## Du PASSÉ, ne pas faire table rase

**C**ommune Design, Liz Lipkin, Ingrid Marie, Pierre-Yves Rochon ou les architectes et designers du mouvement postmoderne sont les invités de ce numéro hivernal de *Résidences Décoration*. Leur point commun ? Ils sont tous amoureux de l'histoire et la connaissent sur le bout des doigts. Mais n'y voyez là ni conservatisme ni vision nostalgique d'un monde révolu prétendument idéal. Si ces créateurs se nourrissent du passé, c'est pour mieux en jouer et l'interpréter avec les codes de leur temps, ainsi que le montre notre sélection de luminaires, où nous vous dévoilons les nouveautés de l'année parmi lesquelles un certain nombre de rééditions et de classiques actualisés.

**Les stars du cool californien** Commune Design revisitent ainsi le Mid-century modern, période bénie du style américain, dans un appartement de Santa Monica, en Californie, qui fait face à l'océan Pacifique, tandis que Liz Lipkin a restauré une demeure historique à l'ossature bois du



© MARION BERRIN

début du XX<sup>e</sup> siècle sur les rives de l'Hudson, au nord de New York. Ingrid Marie a, elle, joué avec les moulures d'un appartement du quartier de Saint-Germain, qu'elle a associées à des vitraux sur mesure d'influence Art déco... Trois visites guidées à l'élégance chaleureuse où un passe-plat pour le petit-déjeuner, un papier peint fleuri dans une salle de bains ou une tête de lit taillée dans un tronc de châtaigner sont autant d'attentions dont s'inspirer.

**Pour s'inspirer justement**, les décorateurs ont arpenté, du 17 au 21 janvier, les rues parisiennes, où l'événement Paris Déco Off invitait la crème des éditeurs internationaux de tissus et papiers peints à présenter leurs nouvelles collections. Des créations fortement teintées d'esprit vintage, *seventies* plus précisément : motifs répétitifs, nuances d'oranges, de verts et de bruns...

**De Méribel au Sud-Tyrol**, il faut monter vers les cimes alpines pour voir les designers s'affranchir de l'histoire mais en recourant à des matériaux naturels tels que le quartzite ou la pierre brute. Un esprit nature qui préside aussi à la création des piscines actuelles, aux formes libres, comme des petits étangs domestiqués à rebours des immenses rectangles bleus... Une sorte de retour aux sources, mais là aussi avec un usage ancré dans son époque, la nôtre. /

PAR **MARIE GODFRAIN**  
RÉDACTRICE EN CHEF

**ABONNEZ-VOUS ET  
ÉCONOMISEZ  
JUSQU'À UN NUMÉRO PAR AN**

Scannez le QR code  
ci-dessous



**OU SUR NOTRE SITE**  
residences-decoration.com

**REJOIGNEZ-NOUS  
SUR LES RÉSEAUX SOCIAUX**







Photo : François Deladerrière



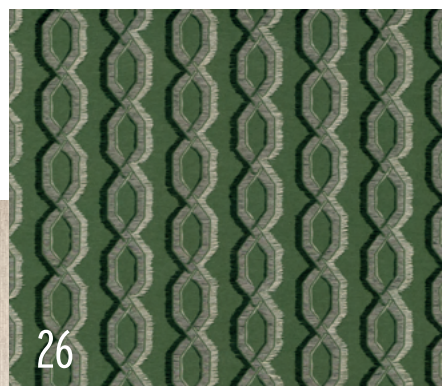
## LA PLUS BELLE DES INNOVATIONS

Carré Bleu a créé PURE, une piscine source essentielle de bien-être. Son eau limpide, libre de toute chimie, procure des sensations inédites. PURE s'inscrit dans une démarche naturelle résolument saine et vertueuse. Sa conception écoresponsable et son approche bas carbone offrent le meilleur à la personne comme à la planète. Qui ne rêverait pas de nager à l'état pur dans la plus belle des eaux ? **Carré Bleu, créateur de bleu.** [piscines-carrebleu.fr](http://piscines-carrebleu.fr)



# SOMMAIRE | 174

FÉVRIER - MARS 2024



## TENDANCES

- 10 **NOS COUPS DE CŒUR** Pièces de caractère, lecture inspirante, équipements racés : toutes les nouveautés dénichées par la rédaction. À shopper ou à rêver...
- 18 **INSPIRATIONS** Influence artisanale et matériaux naturels, rétrofuturiste ou en mode atelier... notre sélection de luminaires pour tous les intérieurs
- 24 **MADE IN...** Italie, Belgique, Danemark, France : zoom sur les créations originales du moment, issues du savoir-faire de pays emblématiques du design!
- 32 **ARCHI** Architectes, projets, showrooms, mouvement phare... du nouveau, du beau, et toujours de l'archi en vogue

## VISITES GUIDÉES

- 42 **UNE DEMEURE CENTENAIRE À HUDSON** Dans un quartier historique de cette ville de l'Est américain, la maison a retrouvé des airs d'antan agrémentés de pièces contemporaines
- 56 **UN PIED-À-TERRE À PARIS** D'un appartement sombre et mal agencé Ingrid Marie a fait un écrin tout de blanc et d'or traversé de lumière
- 64 **UN APPARTEMENT SUR LA CÔTE CALIFORNIENNE** Le bâtiment des années 1960 et les couleurs de l'océan ont inspiré cette rénovation aux accents vintage



ligne-roset.com



Odessa.  
Mauro Lipparini  
Made in France

R E N D E Z - V O U S   W I T H   Y O U

**ligne roset®**  
depuis 1860



# SOMMAIRE | 174

FÉVRIER - MARS 2024



## ART DE VIVRE

- 84 **SAVOIR-FAIRE** Les créations variées et colorées de Michaël Cailloux
- 86 **ART DE LA TABLE** Eugénie Béziat, sur la piste aux étoiles
- 88 **DESIGN** Les nouvelles audaces de la décoration en montagne
- 90 **Curiosités** Collaborations *arty*, créations insolites, expositions... le design n'a pas de frontières !
- 91 **STORY** Moët & Chandon lance « Collection Impériale », de la haute œnologie !
- 93 **ÉVÈNEMENT** Les tendances textiles 2024 dévoilées à Paris Déco Off
- 94 **IMMOBILIER** Assurances emprunteur : une législation plus favorable aux consommateurs

## BIEN CHOISIR

- 98 **CHAUFFAGE** Des poêles beaux et vertueux, des pompes à chaleur sobres et efficaces
- 106 **PISCINES** Les bassins mettent les formes
- 113 **TENTATIONS**
- 114 **CARNET D'ADRESSES**



PHOTO DE COUVERTURE  
© JULIEN PEY





Salone Internazionale  
del Mobile

EuroCucina | FTK, *Technology*  
For the Kitchen

Salon International  
de la Salle de Bains

Salon International du  
Complément d'Ameublement

Workplace 3.0 | S.Project  
SaloneSatellite

 Salone  
del Mobile.  
Milano

16–21.04.24  
Fiera Milano, Rho

# Où le design évolue

[madeinitaly.gov.it](http://madeinitaly.gov.it)



ITA<sup>®</sup>  
ITALIAN TRADE AGENCY



fieramilano

Comment parler du design ?  
■ Emotionnel ■ De façon rationnelle





## Design gonflé

S'inspirant de notre quotidien, le designer Jean-Baptiste Fastrez imagine des objets à la frontière entre rationalité et formes libres, abstraction et narration, un univers dans lequel il navigue avec humour et subtilité, voire une certaine ironie bienvenue. Parmi eux, « Zodiac », édité par Moustache, un miroir qui, contrairement aux apparences et à son nom, n'est pas encadré de pneumatique mais de céramique. La famille s'agrandit cet hiver avec le « Zodiac Bumper », auquel sa surface en émail métallisé confère une matérialité complètement différente de ses prédécesseurs noirs ou blancs. Celle-ci apporte un effet pare-chocs et vient donner un coup d'éclat à une entrée ou vitaliser une pièce classique.

À partir de 1700 €



## BEAUTÉ ENTRELACÉE

On avait découvert l'artiste Victor Fleury Ponsin au festival Design Parade, à Toulon, avec la pièce de sieste « A Benidor ». Le jeune designer poursuit son travail subtil avec l'architecte d'intérieur Jean-Michel Bourillot, avec qui il a imaginé la collection de zelliges « Shimenawa », quatre motifs en terre émaillée figurant des entrelacements dans des teintes minérales.

Ateliers Zelij, prix sur demande



## AU SON DES BOIS

Profondeur sonore et basses intenses... Le « Beolab 8 » de Bang & Olufsen, sorti au début de l'hiver, associe qualité acoustique des grandes enceintes du spécialiste de l'audio danois et esthétique vintage portée par son corps en aluminium en forme de vase et sa façade composée de lamelles de bois...

À partir de 2499 €







50  
YEARS

flamme  
VERTE

Poêles à bois d'exception depuis 1972  
tél. 01 86 86 01 66 [www.charnwood.fr](http://www.charnwood.fr)

charnwood 





## Bureau de style

Alors que la plupart des bureaux « assis-debout » sur véris adoptent une esthétique purement utilitaire, les fondateurs de la maison d'édition La Chance se sont fixé pour mission d'upgrader cet univers avec des modèles luxueux, intemporels et élégants en marbre, bois massif ou inox, qui s'intègrent parfaitement dans les salons, salles à manger et autres espaces de vie. *« Tout l'enjeu est de concevoir des tables de travail aussi belles baissées que levées, inspirées des créations des designers du XX<sup>e</sup> siècle. Le mouvement fait partie intégrante du dessin, et ce alors que le bureau est traditionnellement un objet très statique, souvent statuaire et imposant »*, expliquent les fondateurs. Alors que la sédentarité est un problème de santé publique majeur aux lourdes répercussions, les bureaux dynamiques apparaissent comme une évidence, à laquelle La Chance, à travers la gamme MVMT, a répondu avec brio.

Modèle « Tank » 3947 €, modèle « Éléphant » (photo) 9323 €

## MÉTAL HURLANT

Matériau chouchou des jeunes designers, le métal est à l'honneur de l'exposition « Blue Steel », présentée dans un ancien garage, à Pantin, en proche banlieue parisienne, qui a lui seul vaut le détour. *« Vingt-sept designers proposent une rhapsodie contemporaine où la forme rencontre la fonction dans une harmonie métallique. Aluminium ou acier, des matériaux qui perdurent, redéfinissent et sculptent nos espaces de vie »*, selon ses initiateurs, Kristen de La Vallière et John Whelan.

Jusqu'au 27 mars. 27 rue Jacques-Cottin, 93500 Pantin  
gsl.gallery



## ÉTAGÈRES DE POCHE

Dernier venu dans la collection d'étagères en métal String, le modèle « Pocket », compact et versatile, qui, grâce à ses dimensions modestes, peut venir orner toutes les pièces de la maison. Il adopte ce printemps trois nouvelles teintes : rose fuschia, rouge poppy et brun terracotta. Idéal pour égayer un mur nu ou sombre...

L. 60 x H. 50 x P. 15 cm, 166 €





EDITIONS  
**SERGE  
 MOUILLE®**  
*depuis 1999*



[www.serge-mouille.com](http://www.serge-mouille.com) | [contact@serge-mouille.com](mailto:contact@serge-mouille.com)

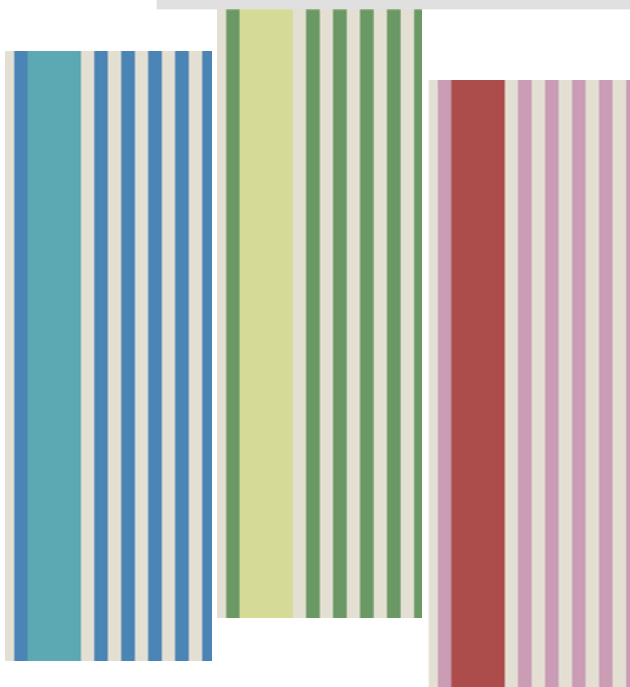
 Authenticité & savoir-faire



## Du Pasquier en papier

D'abord designer au sein du groupe Memphis mené par Ettore Sottsass dans les années 1980, Nathalie du Pasquier s'est ensuite tournée vers l'art, dessinant et peignant des œuvres composées de formes géométriques ou d'objets du quotidien. Après avoir exposé les réalisations de Pierre Charpin ou Ronan Bouroullec, ce printemps, la Villa Noailles, centre d'art varois, invite l'artiste sexagénaire à l'Hôtel des Arts de Toulon. «Arrangements», une rétrospective de ses travaux sur trois décennies, présente *«des choses sur papier, de formats très différents, au crayon de couleur, parfois à l'encre, certains au pinceau, en noir ou en couleur»*, précise l'artiste. Des dessins qu'elle imagine comme des poèmes, dans le cadre majestueux de l'institution toulonnaise.

Du 8 mars au 27 avril,  
236 bd Maréchal Leclerc, 83000 Toulon



### JOYEUSES BANDES

Célèbre pour ses teintes et ses papiers peints à la fois intemporels et prescripteurs, Farrow & Ball s'est associé au créateur de mode Christopher John Rogers pour lancer la collection «Carte blanche». Les rayures ludiques et les couleurs franches, marque de fabrique du styliste, de la gamme «Stripe» viendront pimper une chambre, un salon, un couloir...

203 € le lé de 10 m x 53 cm

NATHALIE DU PASQUIER  
ARRANGEMENTS  
1993 - 2023

HOTEL DES ARTS TPM  
236 BD. MARÉCHAL LECLERC  
83000 TOULON

OUVERT DU MARDI AU SAMEDI  
DE 11H À 18H  
ENTRÉE LIBRE



### BOUQUET PRINTANIER

Patrie du travail du verre, la Finlande est aussi une terre de designers célèbres comme Alvar Aalto ou Harri Koskinen, qui ont magnifié ce matériau ancestral. Leur jeune compatriote Anne Hirvonen s'inscrit dans cette histoire avec son vase «Fab», à la silhouette sculpturale et fonctionnelle.

Northern, 133 €





parnasse



# Le *luxe* d'un intérieur connecté

—  
Imaginé par Orange en 2007, le Cercle Parnasse offre à ses Membres une vie numérique sereine. Dans leurs résidences principales ou secondaires, ils bénéficient de l'assistance d'un Coach digital personnel qui imagine des solutions sur mesure de connectivité et de domotique, et supervise l'installation d'équipements haut de gamme en accord avec l'esprit des lieux.

**Avec Parnasse, le numérique s'intègre à vos espaces sans fausse note.**



Retrouvez notre actualité  
sur notre site et nos réseaux sociaux

@ in X | [parnasse.fr](https://parnasse.fr)





## Redécouvrir le modernisme français

Figure emblématique du design français d'après-guerre, Pierre Guariche (1926-1995) fut un créateur prolifique qui dessina architecture d'intérieur, luminaires et meubles iconiques comme la célèbre chaise «Tonneau» en contreplaqué cintré. Du mobilier sensible, simple et ergonomique que réédite aujourd'hui Cinna, attaché à proposer des pièces à la qualité irréprochable, fidèle à celle de l'époque. Parmi les 18 modèles réédités, le très sobre canapé «G10» ultra-compact, la bibliothèque murale en verre de 1952 mais aussi la surprenante chaise longue «Vallée blanche», ode sculpturale à la sieste...

*Canapé «G10» (photo) à partir de 3751 €*

## LE TOUR DU MONDE EN 37 ATELIERS

Verrier de Murano, maître brodeur indien, perleur américain, céramiste australienne... la réalisatrice et journaliste Isabelle Dupuy-Chavanat a poussé la porte d'ateliers du monde entier. Un voyage merveilleux dont elle dévoile le résultat dans ce beau livre passionnant.

*Atlas mondial de l'artisanat d'art, Flammarion, 75 €*



## ODE AUX SOUVENIRS

Marqué par ses souvenirs d'enfance, Benoît Maltier les a transcendés pour en faire du mobilier contemporain en collaboration avec des artisans d'art français. Banc inspiré des marais salants ou des luges, bureau rappelant des cabanes à carrelets... L'évocation est évanescence ou plus directe, mais toujours subtile.

*Banc «Luge» 2560 €, fauteuil (photo) 2260 €*



# Grand Litier<sup>\*</sup>

Nos Conseillers Sommeil  
vous invitent à découvrir  
la marque SIMMONS,  
inventeur et spécialiste de  
la technologie du ressort  
ensaché depuis 1870.



Descriptif complet sur [www.grandlitier.com](http://www.grandlitier.com). FIRST SERVICE - RCS Toulouse 352 646 822 000 28/ © Garnier Studios

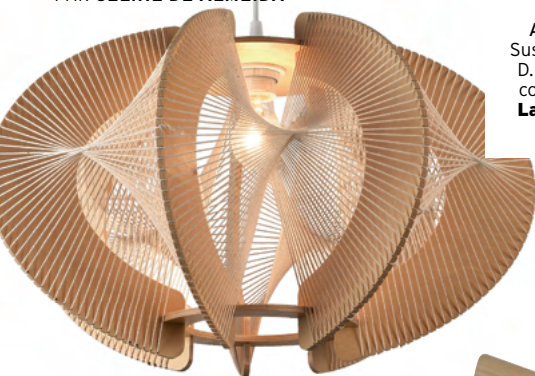
Retrouvez le matelas SIMMONS Aquarel, doté de la suspension FullSoft®  
à ressorts ergonomiques, en exclusivité dans votre magasin Grand Litier.

Liste des magasins sur [grandlitier.com](http://grandlitier.com) et en flashant ce QRcode





PAR CÉLINE DE ALMEIDA



**ARACHNÉENNE**  
Suspension « Sepia »,  
D. 54 cm, en MDF et  
coton blanc, 269 €,  
**Laurie chez Keria.**

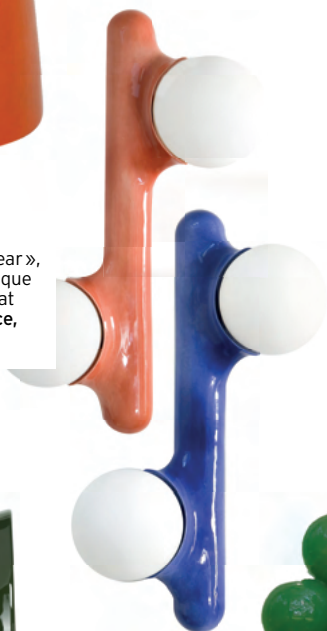
**MÉDITERRANÉENNE**  
Suspension « Capeo »,  
D. 100 cm, en osier tressé,  
pièce unique de fabrication  
française, à partir de  
2 240 €, **Margaux Keller.**



**FLORALE**  
Suspension « Lys », D. 100 cm,  
en raphia et bois, design Jette  
Scheid, 1200 €, **Forestier.**



**ORGANIQUE**  
Applique « Prickly Pear »,  
H. 40 cm, en céramique  
coulée et verre mat  
dépoli, 680 € pièce,  
**Mickael Koska.**



## LUMINAIRES *Inspiration* ART(Y) SANALE

Revisités à travers le prisme  
du design, les matériaux naturels  
et savoir-faire traditionnels  
offrent des possibilités aussi  
variées qu'authentiques.

**GÉNÉREUSE**  
« Hebe », lampe à poser,  
H. 30 cm, en céramique,  
4 coloris au choix, 159 € hors  
abat-jour, **Ferm Living.**



**ETHNIQUE**  
Suspension « Pengadi »,  
H. 82 cm, en rotin tressé  
artisanalelement en  
Indonésie, 299 €,  
**AM.PM.**



**BRUTE**  
Lampe murale  
« Primary Shape  
n°1 » rouge foncé,  
H. 16 cm,  
en béton, design  
Thijs Prinsen,  
119 €, **Serax.**

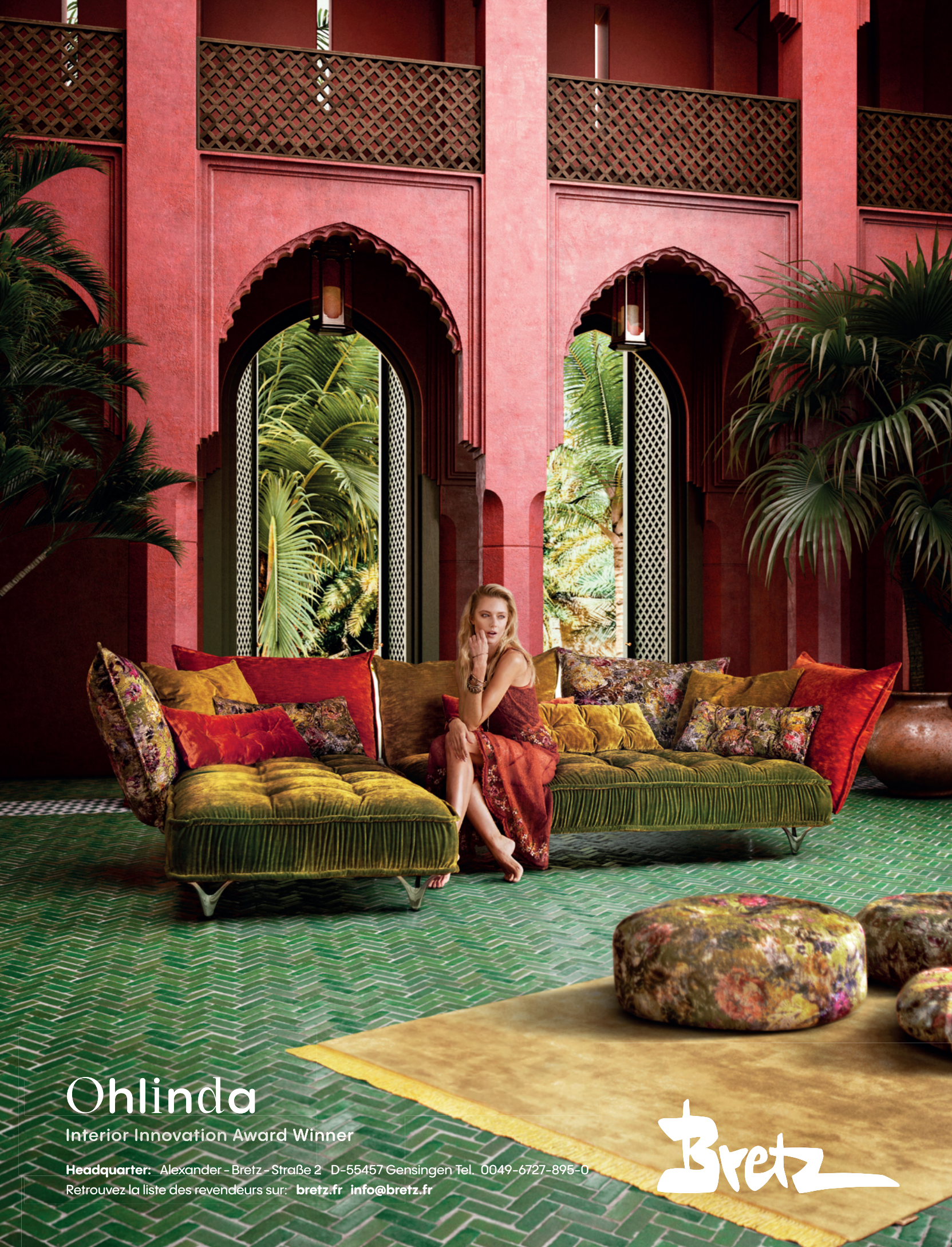


**ÉPURÉE**  
Lampe de table « Side »,  
H. 50,4 cm, en céramique  
fabriquée à la main, 3 formes  
et 3 coloris au choix, design  
Ronan Bouroullec, 870 €, **Flos.**



**SOLAIRE**  
Applique « Luna Emeraude »,  
D. 31 cm, en faïence et laiton  
brossé, plusieurs coloris,  
300 €, **Bello et Bello.**





# Ohlinda

Interior Innovation Award Winner

Headquarter: Alexander - Bretz - Straße 2 D-55457 Gensingen Tel. 0049-6727-895-0

Retrouvez la liste des revendeurs sur: [bretz.fr](http://bretz.fr) [info@bretz.fr](mailto:info@bretz.fr)

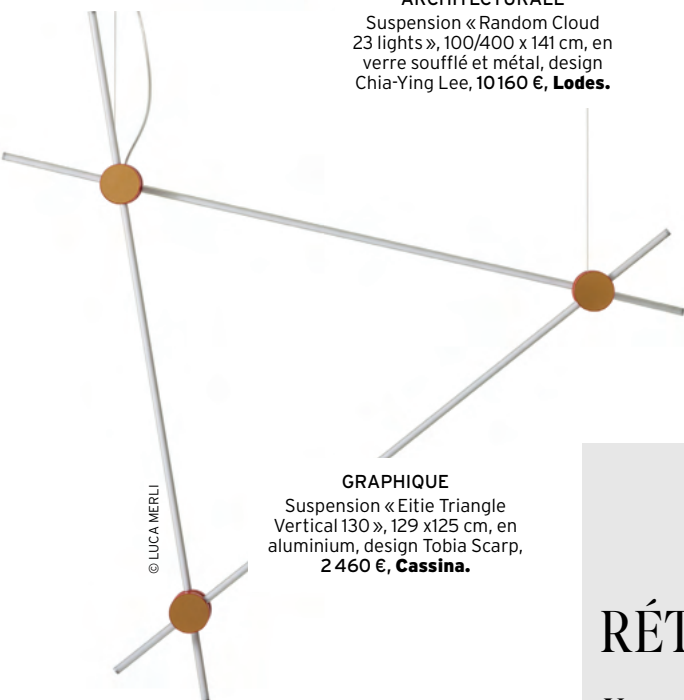
# Bretz





## ARCHITECTURALE

Suspension « Random Cloud 23 lights », 100/400 x 141 cm, en verre soufflé et métal, design Chia-Ying Lee, 10160 €, **Lodes.**



## GRAPHIQUE

Suspension « Eitie Triangle Vertical 130 », 129 x 125 cm, en aluminium, design Tobia Scarp, 2460 €, **Cassina.**

© LUCA MERLI



## POÉTIQUE

Suspension « Infinity vague », L. 140 cm, en albâtre, prix sur demande, **Atelier Alain Ellouz.**

# LUMINAIRES Éclairage RÉTROFUTURISTE

Verre soufflé, finitions métallisées et matériaux précieux tels que l'albâtre se disputent la vedette de cette tendance digne d'un film d'anticipation des années 1990.

## RARE

Lampadaire « Ilio », H. 175 cm, finition PVD, édition limitée de 2 000 pièces signées Ernesto Gismondi, 1390 €, **Artemide.**



## TEMPÊTE

Lampe nomade « Melt Silver LED », H. 28,5 x D. 13,5 cm, en polycarbonate métallisé, existe également en cuivre et or, 336 €, **Tom Dixon.**

© PIERPAOLO FERRARI



## TUBULAIRE

Suspension « Plexi », à partir de H. 55 x D. 5,5 cm, en verre soufflé bouche et aluminium, design Angelo Mangiarotti, à partir de 275 €, **Karakter.**

## JUMEAUX

Spot double « Perryn », en bronze, également disponible en laiton antique et nickel poli, 182,40 €, **Corston Architectural Detail.**



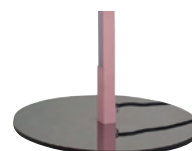
## MUSCHROOM

Suspension « Pine Cone », D. 30 x H. 36 cm, en métal satiné, design Charlotte Höncke et Olaf Recht, 659 €, **BoConcept.**



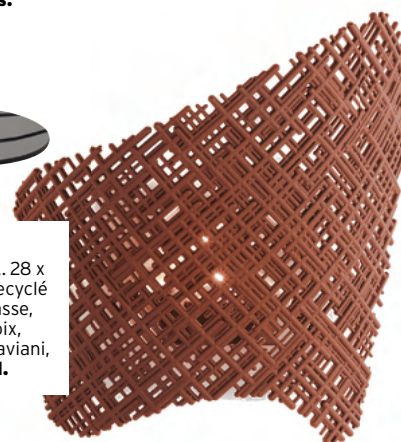
## AÉRIEN

Lampadaire « Pisa », H. 223 cm, en aluminium courbé et acier brillant, design Carlo Zerbaro, 1600 €, **Roche Bobois.**



## DURABLE

Applique « Tea », L. 28 x H. 33 cm, en ABS recyclé teinté dans la masse, 4 coloris au choix, design Ferruccio Laviani, 164 €, **Kartell.**







# **7H/9H** **LA MATINALE** **AVEC** **DAVID ABIKER**

**INFO . ÉCO . CULTURE . MUSIQUE**

**L'ART DE BIEN  
COMMENCER LA JOURNÉE.**





## TENDANCES INSPIRATIONS

PAR CÉLINE DE ALMEIDA

**SPICY**  
Suspension  
« Avro », D. 60 cm,  
en aluminium et  
méthacrylate,  
design Studio  
Natural, 1176 €,  
**Martinelli Luce.**

**GRAAL**  
Vase de lumière  
« N° 1000 », H. 52  
x D. 25 cm,  
plusieurs finitions  
au choix, à partir  
de 1700 €, **Atelier  
Jean Perzel.**

**GÉOMÉTRIQUE**  
Suspension « Elara », D. 60  
ou 80 cm, en métal noir ou  
doré, design Nika Zupanc,  
790 € et 964 €, **Lodes**

**LANTERNE**  
Borne « Hogar », 25 x  
17,8 x 17,8 cm, en  
aluminium et  
méthacrylate clair  
satiné, design Stéphane  
Joyeux, 892,80 €,  
**Roger Pradier.**

**ASYMÉTRIQUE**  
Lampe à poser « L210A DR »,  
H. 63 cm, en laiton avec patine  
doré mat faite à la main, 834 €,  
**Casadisagne.**

**TRÉPIED**  
Lampadaire LED  
« Monceau »,  
H. 154,5 cm, en inox  
marin et acier  
laqués, tube en  
polycarbonate,  
design Normal  
Studio, 1668 €,  
**Sammode Studio.**

## LUMINAIRES *En mode* NÉO-ATELIER

Monochrome, ajouré ou coloré,  
voire doré, le métal se plie à toutes  
les envies pour apporter  
une touche industrielle,  
quel que soit le style d'intérieur...

**STRICT**  
Lampadaire  
« Scribe »,  
H. 133 cm, en fer  
noir mat, 4 coloris  
au choix, design  
Studio Finna,  
470 €, **Bolia.**

**SCANDINAVE**  
Suspension « PH 5/5 »,  
H. 43 x D. 50 cm, en métal  
et verre opale, design  
Poul Henningsen, 1595 €,  
**Louis Poulsen.**

**ICONIQUE**  
Lampadaire  
3 bras pivotants,  
135 x 145 x 210 cm,  
en acier laiton  
et aluminium noir  
ou blanc, 7 616 €,  
**Éditions  
Serge Mouille.**

**SCULPTURALE**  
Lampadaire  
« Asola », D. 60 cm  
x H. 140 cm, en  
acier perforé vert  
bronze, design  
Evangelos  
Vasileiou,  
1197 €, **Ligne  
Roset.**

**STUDIEUSE**  
Lampe de table « Bridge »,  
L. 49 x H. 26 cm, coloris  
rouge foncé ou laiton,  
367 €, **Foscarini.**

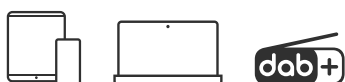




# **CHAQUE JOUR, RETROUVEZ *L'HISTOIRE* AVEC UN GRAND F.**

**9h et 14h**

**FRANCK FERRAND RACONTE...**



Écoutez Radio Classique en direct ou replay sur [radioclassique.fr](http://radioclassique.fr),  
l'application mobile Radio Classique et en DAB+







## Patrimoine cousu main

Après «Sicily is my love», Smeg et Dolce & Gabbana présentent leur deuxième collaboration : «Blu Mediterraneo», ou les prémices du printemps à venir. Machine à café et broyeur, grille-pain, bouilloire, presse-agrumes et chocolatière arborent un motif majolique dans un camaïeu de bleus sur fond blanc. Fidèle à la céramique typique de l'Italie du Sud, cette réinterprétation vive et graphique permet au petit électroménager de trouver sa place dans tous les intérieurs.

*Collection disponible en ligne et dans les boutiques des deux marques, à partir de 600 €*



## CIMENT CHAUD

Parmi ses revêtements innovants et personnalisables, l'entreprise italienne Ideal Work compte Microtopping®, un micro-ciment à l'effet béton ciré qui s'applique sur toutes les surfaces, dans les pièces les plus humides et même en extérieur. Adapté aux sols chauffants, il se pose sur l'existant, qu'il s'agisse d'un carrelage en céramique ou de bois. Il est donc hyper-adaptable. En témoigne ce projet signé Britt Van Namen : «The Chapel», ou la métamorphose moderniste d'un monastère en habitat.

Microtopping® recouvre l'ensemble du sol, garantissant un résultat homogène, fluide et velouté. Ici, l'architecte belge a choisi de faire remonter la matière sur les murs à la façon d'une plinthe. Un détail sophistiqué.

*À partir de 150 € le m<sup>2</sup> (hors préparation du support)*







LA PORTE INTÉRIEURE,  
LE PREMIER MEUBLE DE VOTRE MAISON.

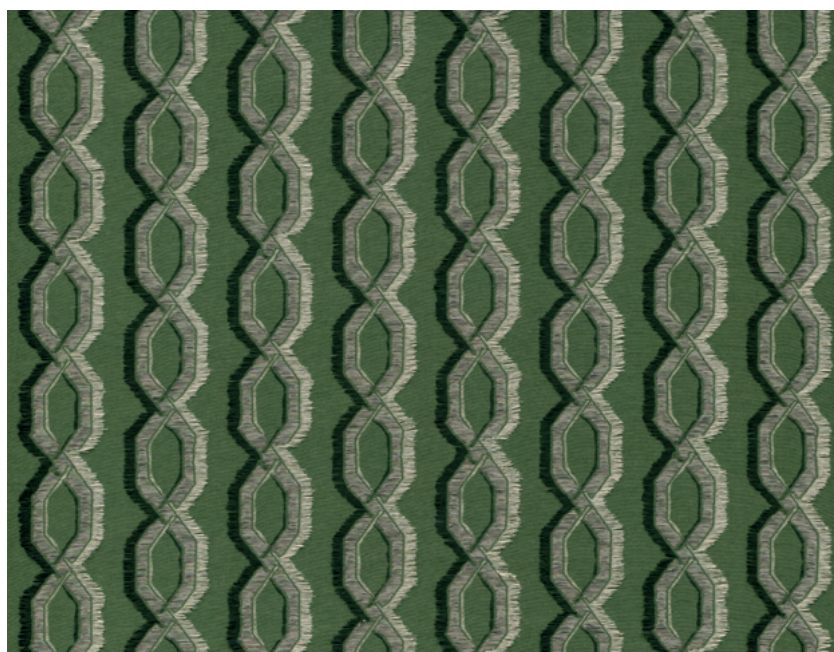
Gamme Io2023, modèle Staronda 2D en finition Rovere Cipria.  
Poignée Dolly en finition laiton.



[www.garofoli.fr](http://www.garofoli.fr) [ventes@garofoli.com](mailto:ventes@garofoli.com)







## Des murs à la mode

Inspirée du monde de la haute couture, la collection « Le Couturier » débarque chez le créateur de revêtements muraux haut de gamme Arte. Composée de cinq nouveaux habillages textiles, elle braque ses projecteurs sur le métier de couturier, artisan d'art et de l'ombre. « La Perle », « Frange », « Majesto », « La Dérive » et « Papillon » se déclinent tous en plusieurs coloris et balayent des savoir-faire d'excellence comme la broderie à la perle ou le tissage jacquard incluant une pluie de franges. Connue pour ses créations audacieuses, la griffe anversoise livre une leçon de mode, placardant une belle dose d'innovation, d'élégance et de raffinement sur les murs.

*Vendu au mètre linéaire, prix sur demande*



## FOIRE EN SÉRIE LIMITÉE

Collectible, la foire belge consacrée au design contemporain, officialise la tenue de sa 7<sup>e</sup> édition. Ce rendez-vous sacré pour les professionnels du secteur et le grand public avide de mobilier de collection se déroulera à l'espace Vanderborght du 7 au 10 mars, à Bruxelles, où seront présentés les galeries, studios et créateurs indépendants les plus talentueux du moment, établis ou issus de la jeune garde internationale. N'accueillant que les œuvres de haute facture du XXI<sup>e</sup> siècle, Collectible favorise les pièces uniques et les éditions limitées. Clélie Debehault et Liv Vaisberg, ses fondatrices, annoncent aussi l'ouverture d'un lieu permanent rue Saint-Georges, au cœur du célèbre quartier bruxellois des galeries d'art. Dédié au conseil sur mesure et à l'organisation d'événements, ce nouvel espace témoignera de l'engagement continu du salon envers l'innovation et l'excellence dans le domaine du design actuel.

*Du 7 au 10 mars à Bruxelles, espace Vanderborght  
(50 rue de l'Écuyer/Schildknaapstraat), collectible.design*



## *Pour un été cosy*

Voilà trente ans que le designer Kris Van Puyvelde a fondé l'entreprise de mobilier outdoor Royal Botania, dont il dessine la plupart des collections. Un ensemble cohérent qu'il continue à étoffer cette année avec des fauteuils moelleux (« Mambo »), des chaises gracieuses en fibre Batyline torsadée inspirée des coquillages (« Ostrea »), des luminaires discrets et organiques (« Fungy ») et des pots XXL en cuivre pour les plantes et arbustes précieux... Autant de nouveautés qui viennent rejoindre le catalogue intemporel de la marque, symbole d'art de vivre dehors, une spécialité belge que promeut à la perfection Royal Botania.



# CORSTON

ARCHITECTURAL DETAIL



Quincaillerie | Interrupteurs et Prises | Luminaires  
2 Rue de l'Université 75007 Paris  
[corston.fr](http://corston.fr)





## « Beak » in the game

Conçu en 1951 par Ole Wanscher et déjà édité par Carl Hansen & Søn dans une version en cuir lisse, le fauteuil « Beak OW124 » se couvre d'une peau bouclée pour l'hiver, déclinée dans des tonalités d'ivoire et de taupe. Siège et dossier rembourrés contrastent avec la structure fine et élancée de l'assise, traduisant l'approche sculpturale de son créateur qui maîtrisait parfaitement les techniques de la menuiserie. Proposé en chêne certifié FSC ou en noyer, ce pur produit du design scandinave tire son nom de ses accoudoirs fuselés évoquant le bec d'un oiseau et demeure toujours aussi actuel du haut de ses 73 ans. Oscillant entre style vintage dans sa déclinaison la plus claire et aura contemporaine quand il arbore sa robe brune, « Beak OW124 » se fait désirable dans tous les cas, soulignant le caractère intemporel des créations du designer danois.

*En cuir d'agneau néo-zélandais, H.79 x l.65 x P.73 cm, à partir de 4872 €*

## ÇA ROULE DE SOURCE

Baptisée « Lager », la nouvelle desserte signée Ferm Living est conçue en aluminium brossé, matériau phare des mois à venir. Si ses lignes angulaires reflètent l'esthétique brutaliste et moderne des années 1950 à 1970, elle-même inspirée du style industriel, les volumes qui la façonnent dévoilent une silhouette graphique et contemporaine. Minibar, table d'appoint, rangement pour le bureau ou la salle de bains... cette desserte s'inscrit dans la grande tendance du mobilier versatile grâce à son caractère mobile : elle évolue en fonction des besoins, jusqu'à s'inviter en terrasse.

*L. 60 x H. 70,5 x l. 28 cm, 649 €*





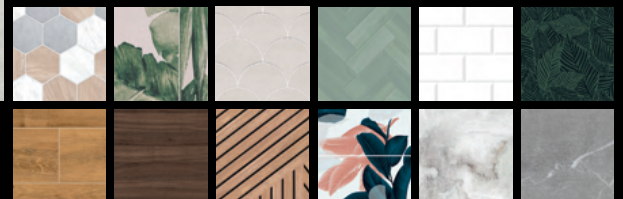
# Kinedo

Concepteur  
et fabricant  
FRANÇAIS

## Kinewall Design / panneaux muraux



+ de 70 décors au choix



LA DOUCHE ÉTANCHE  
SANS FAÏENCE  
& **MADE IN FRANCE**

En composite aluminium, les panneaux muraux **Kinewall Design** apporteront style et caractère à votre salle de bain, en un tour de main !

Disponible en 2 hauteurs : 202 ou 250 cm  
et 3 largeurs : 100, 125 ou 150 cm.

Les panneaux sont **imprimés et vernis** sur notre site de production **près de Nantes (44)**.

Tous nos produits à découvrir sur **kinedo.com**





## *Jeu de matières, coup de maître*

Célèbre pour son exploration de la matière et des formes sculpturales, Christophe Delcourt signe la collection «Palatine» pour Roche Bobois, s'inspirant de l'architecture italienne happant la lumière de la péninsule grâce à ses détails typiques comme les colonnes, les creux et les saillies. Cette fois, le créateur passe au crible deux matériaux emblématiques de l'éditeur hexagonal : la pierre et le bois. Le noyer, une essence luxueuse à la surface extra-lisse, rencontre le travertin, une roche très appréciée pour sa brutalité et ses imperfections naturelles. Ces deux matières que tout oppose forment un duo complice se concrétisant en un buffet et une table à manger, les pièces maîtresses de la collection. En complément, «Palatine» dévoile aussi deux assises aux courbes généreuses : un canapé et un fauteuil soulignant le travail du designer français autour du volume.

À partir de 9390 € la table à manger (4 tailles disponibles) et 9670 € le buffet (L. 240 x H. 70 x P.50 cm)



## LE BONHEUR INTÉRIEUR

Axel Chay a fait une entrée fracassante dans le monde du design grâce à son univers joyeux, graphique et décomplexé, directement inspiré de l'art cinétique et du courant Memphis. Il rejoint la liste des prestigieux invités de Monoprix, qui vient de dévoiler sa première collaboration de l'année avec le designer marseillais. Luminaires, art de la table, petite décoration, mobilier et tapis composeront la collection «Folies», mettant la couleur à l'honneur, mais aussi les lignes ludiques et récréatives. Toujours dans une volonté de populariser le design, l'enseigne annonce trois autres collaborations dans les semaines qui viennent : Alexandre Benjamin Navet en mars, Lisa Corti en avril et João Incerti en mai.

**Disponible en avant-première le 6 février, au pop-up store du château Promicea, à Marseille (281 corniche du Président-John-Fitzgerald-Kennedy) et le 7 février en magasin**





L'ART DE VIVRE ET LA PASSION



**Résidences Décoration**  
La référence déco/design  
depuis 30 ans



**Hôtel & Lodge**  
Les plus beaux hôtels,  
les plus beaux voyages



**RESTO**  
Le magazine de  
l'épicurisme éclectique



**Ma Campagne**  
L'art de vivre  
concerné

Découvrez  
nos offres  
d'abonnement



**Guitar Part**  
La passion  
de la guitare



**Guitarist Acoustic**  
Unplugged  
style



**Guitare Classique**  
Découvrir, partager,  
jouer



# Le postmodernisme

## Jouer avec les SOURCES

Au début des années 1970, l'architecture moderne, celle de Le Corbusier et de ses disciples, celle des lignes pures et des blocs dépouillés, disparaît au profit de références classiques comme la colonne, le péristyle ou la rotonde. Un retour aux sources pimenté d'un regard contemporain...

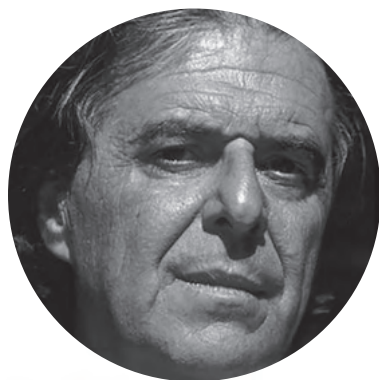
PAR MARIE GODFRAIN

### Sur deux décennies

À la fin des années 1960, les architectes et designers sont de plus en plus nombreux à penser que le modernisme a produit des objets, des œuvres d'art sans âme et des bâtiments dans lesquels les gens ne supportent plus de vivre. Dans son ouvrage *Learning from Las Vegas*, paru en 1966, Robert Venturi remet en cause cet ordre, puis, au milieu des années 1970, des architectes américains introduisent des formes inspirées de l'antiquité dans leurs créations. Un style très - trop ? - puissant qui commença à s'étioler à la fin des années 1980 mais que l'on réapprend à apprécier aujourd'hui...

### Iconique

Les designers de Studio 65 ont imaginé « **Capitello** », une colonne tronquée inspirée de l'Acropole dont le chapiteau, tombé par terre, forme un fauteuil. L'ensemble a été développé dans une mousse de polyuréthane. Un mariage de forme antique et de matériau contemporain toujours édité aujourd'hui...



### Protagonistes

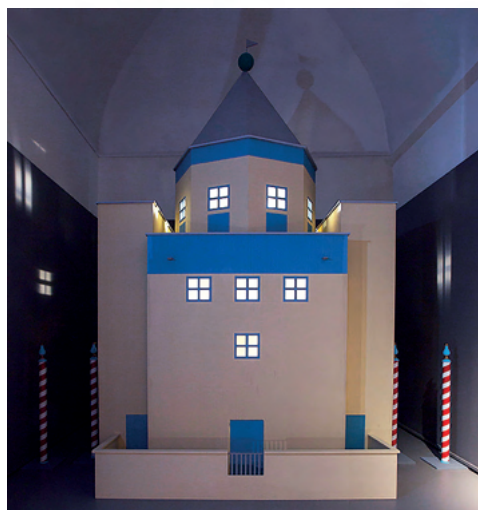
On peut citer cinq architectes qui ont construit essentiellement aux États-Unis et en Europe des projets signature : l'Italien Aldo Rossi avec son « Teatro del Mondo », le Suisse Mario Botta, auteur de la médiathèque de Villeurbanne, le Catalan **Ricardo Bofill**, mais surtout les Américains Michael Graves, pour son Portland Building, et Charles Moore, pour son extravagante Piazza d'Italia, à La Nouvelle-Orléans...

### Matériaux

Le postmodernisme encourage l'expérimentation et le mélange des matériaux en les combinant de manière créative pour donner ces architectures expressives. Idem dans le design, où le mélaminé se marie au métal et le verre à l'acier, provoquant des jeux de contrastes qui font la signature de ce mouvement, porté notamment par le groupe Memphis.

### Philosophie

L'architecture postmoderne valorise les références historiques (colonne, péristyle, rotonde...) qu'elle s'amuse à pasticher et à assembler dans des bâtiments éclectiques. Rejetant l'uniformité fonctionnaliste, elle lui préfère des formes variées et expressives teintées d'ironie mais aussi d'un certain désenchantement.



Le « Teatro del Mondo » d'Aldo Rossi, un « théâtre vénitien » inspiré des constructions flottantes du bassin de Saint-Marc au XVI<sup>e</sup> siècle, est un mythe de l'architecture postmoderniste.



### POUR ALLER PLUS LOIN

Le livre *Bofill, les années françaises*, très complet, revient sur la carrière hexagonale de Ricardo Bofill et sur ses projets les plus marquants à Montpellier, à Paris et ailleurs...

**De Dominique Serrell,**  
**Norma éditions, 45 €**





# Comment faire entrer plus de lumière chez vous ?

**Vous rêvez d'un intérieur lumineux et accueillant, mais vous ne savez pas comment faire entrer plus de lumière naturelle chez vous ? Ne vous inquiétez pas, vous n'êtes pas seul !**

La lumière naturelle est un élément paradoxal dans l'habitat : c'est le critère de choix numéro 1 lorsque nous cherchons un logement, mais une fois propriétaire, nous avons tendance à la négliger pour nous concentrer sur d'autres améliorations. Pourquoi cela ? Par facilité et souci d'économie, nous cherchons en priorité à rénover l'existant et oublions souvent d'explorer des solutions plus innovantes.

## Levez la tête et ouvrez votre toit !

Il existe une solution simple et efficace pour faire entrer de la lumière naturelle dans votre logement : l'installation de fenêtres de toit ! La lumière zénithale est plus puissante que l'éclairage provenant des fenêtres en façade et insensible aux problèmes d'orientation.

L'installation de fenêtres de toit VELUX est plus rapide et moins salissante que des travaux de maçonnerie classiques. Il suffit de soulever quelques tuiles de votre couverture et la lumière jaillit déjà !

En installant des fenêtres de toit VELUX, vous profiterez de tous les avantages de la lumière naturelle en créant un intérieur lumineux et accueillant.

C'est le moment de renouer avec vos rêves originels de maison lumineuse.

Explorez les solutions VELUX et transformez vos espaces. Vous serez agréablement surpris du résultat.



### Le conseil du pro

Michel Legrand  
Expert VELUX

**Les maisons illuminées naturellement sont les plus recherchées.**

La lumière naturelle augmente automatiquement la valeur de votre investissement immobilier.

### Le saviez vous ?

**La lumière est le troisième critère de choix lors d'un achat immobilier**



**65 %**

Le prix\*



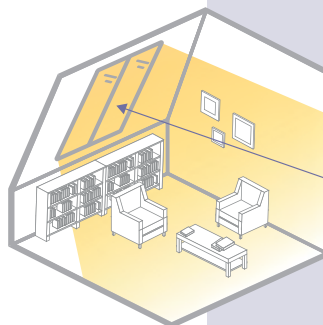
**64 %**

L'emplacement\*



**40 %**

La luminosité\*



\*étude Figaro Immo 2ème édition



Discutez de votre projet avec l'un de nos conseillers.



# McGANNON SAAD

## Une approche protéiforme

Jules McGannon et Nour Abi Saad ont créé leur agence en 2022, à Nice. Lors du salon Maison & Objet qui s'est tenu en janvier, à Paris, ils ont présenté leurs derniers-nés, un tabouret et une chaise. Un tandem à suivre !

PAR CÉCILE OLIVÉRO



© DR

On les a découverts l'année dernière, lors du concours Satellite du salon de Milan, rendez-vous au cours duquel ils avaient dévoilé «Seto», une chaise en bois, révélatrice de l'approche protéiforme que Jules McGannon et Nour Abi Saad entretiennent avec leur métier et de la culture multi-ethnique du studio. Jules, le Franco-Américano-Irlandais, a été *senior designer* dans l'équipe de Piero Lissoni. Nour, la Libanaise, faisait partie du département d'architecture intérieure de Lissoni & Partners. Ensemble, ils se sont tournés vers Pistore Marmi, une entreprise installée en Vénétie et réputée pour ses pierres naturelles depuis les années 1960. «Nous avons voulu mettre en valeur les qualités inhérentes du marbre comme matière première de mobilier

moderne. «Thèbes» est le reflet de cet artisanat italien qui combine savoir-faire et technologie.» Inspirés des objets de l'époque archaïque, le tabouret comme la chaise jouent de leur forme monolithique pour mettre en lumière la métamorphose de la pierre et créer des textures poétiques. Avec plusieurs options de finition – Rouge Verona, Travertin Romain, Blanc Carrara ou Noir Marquina – «Thèbes» s'invite dans les espaces contemporains, à l'intérieur comme à l'extérieur. «Nous sommes en train de développer d'autres produits avec Pistore Marmi. Nous travaillons aussi sur une collection de meubles outdoor pour une marque française, dont la sortie est prévue pour la fin de l'année.» En attendant de découvrir ces inédits, «Thèbes» et «Néa» seront disponibles très prochainement sur les plateformes Archiproducts, 1stDibs et Artemest, des références en matière de design. «Notre longue expérience professionnelle à Milan nous a permis d'assimiler la méthodologie du design

italien. Il reste un concept unique que nous souhaitons nous approprier à différentes échelles, de l'objet à l'espace. L'architecte doit être capable de tout réaliser, «d'une cuillère à une ville» a dit Ernesto Rogers. Pour nous, l'architecture d'intérieur et le design sont plus que complémentaires, ils sont indissociables», conclut le duo, qui s'inscrit avec virtuosité dans cette histoire de l'architecture. /

En version chaise ou tabouret, «Thèbes» est doté d'une assise incurvée pour un meilleur confort.



© CRISTINA ROMANELLO



© McGANNON SAAD

## Modularité OPTIMALE

La rénovation de la partie jour de cet appartement de 200 m<sup>2</sup> à Beaulieu-sur-Mer avait pour but d'offrir aux occupants une totale liberté d'utilisation dans un espace unique; un plateau spacieux où travailler, organiser des réunions professionnelles, des soirées entre amis, des retrouvailles en famille... «Nous envisageons des solutions contemporaines adaptées à de nouveaux scénarios et nous nous focalisons sur une conception centrée sur l'humain.»





## Lampe bibliophile

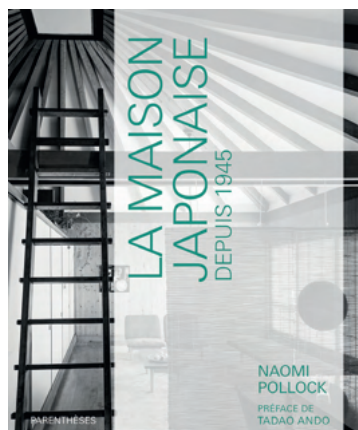
En 1989, Gaëlle Lauriot-Prévost et Dominique Perrault dessinent pour leur projet de Bibliothèque nationale de France des lampes de table qui viendront éclairer les salles de lecture. Des luminaires qui ont inspiré la collection en aluminium « Furtiv » éditée par Ozone. Formes constructivistes, finitions parfaites... la série, qui comprend quatre pièces, est un modèle d'élégance minimaliste.

À partir de 4 000 euros

## ARCHI JAPONAISE

Tadao Ando, Kenzo Tange, Shigeru Ban ou Kengo Kuma... le Japon a produit les plus grands architectes du monde. *La Maison japonaise depuis 1945* propose de découvrir une centaine des constructions les plus originales et puissantes de l'archipel. Une mine d'inspiration!

De Naomi Pollock, Éditions Parenthèses, 65 €



## BRASSEURS D'ÉPOQUES

Tenants d'une « après-garde » qui puise dans le passé pour des projets de leur temps, Olivier Lopez et Kevin Zanni, les fondateurs de Dorénavant Studio, viennent de livrer de nouvelles adresses : Brasserie des Prés à Paris, Brasserie Champion à Lille ou extension de la Maison Kammerzell à Strasbourg. Des lieux à l'atmosphère chaleureuse, ancrés dans la tradition mais avec un twist contemporain.



## Tapis d'exception

« Je me suis concentrée uniquement sur les couleurs et leur subtilité pour composer ces neuf tapis. Je les ai travaillés comme des tableaux », explique Deirdre Dyson à propos de sa nouvelle collection, « Graduation ». Faits main, en cachemire et laine de soie, ses tapis, comme toujours avec l'artiste peintre et designer textile britannique, tissent des liens étroits avec ses œuvres picturales. D'ailleurs, ils ne sont pas en vente en boutiques mais dans ses galeries, à Londres et Paris. Et lorsqu'ils ne sont pas au sol, ils s'invitent sur les murs, comme des toiles.

12 rue des Saints-Pères, 75007 Paris

© MICHAEL SINCLAIR/DEIRDRE DYSON



© USHIO SATO

## ARTISANAT TOKYOÏTE ET DESIGN PARISIEN

Le programme Edo Tokyo Kirari associe des fabriques tokyoïtes et des designers parisiens. Trois anciens résidents des Ateliers de Paris, AC/AL, Jacques Averno et Index Office, ont collaboré avec six manufactures japonaises (Chikusen, Edi Kiriko Hanashyo, Kimoto Glass Tokyo, Ibasen, Marukyu Shouten et Edo Kumiko Tatematsu). Leur dialogue créatif a donné naissance à des objets présentés au récent salon Maison & Objet : le plateau « Onde », le service à saké « Sens », les verres à whisky « Minamo », les miroirs décoratifs « Hinode » et « O-tsukimi »... avant de retourner sur l'archipel, où ils seront aussi exposés au public.

## L'ÉCORESPONSABILITÉ MISE EN LUMIÈRE

Avec « Noda », sa dernière collection de luminaires, Manufacture XXI poursuit sa recherche autour de la matière et d'un design vertueux. Fabriquées à partir d'un composite écoresponsable (à base de cellulose recyclée), teintées dans la masse avec des pigments naturels (sept coloris proposés), les lampes « Noda » affichent un design organique qui rappelle la naissance d'une ramification de branche d'arbre. Toutes sont produites en petites séries, à la main, dans les ateliers dijonnais de Manufacture XXI.

16 rue Marcel-Sembaat, 21000 Dijon

© DR





# MATALI CRASSET *entre* *au Frac Grand Large*



Avec de nouvelles expositions et une acquisition qui rejoint sa collection, le Frac Grand Large, à Dunkerque, s'impose plus que jamais comme un lieu de partage intergénérationnel. Zoom sur trois événements incontournables.

PAR CÉCILE OLIVÉRO

**L**e travail d'Apolline Ducrocq commence souvent loin de son atelier, parfois sur un chantier, l'un de ses lieux de prédilection qui fait le lien entre la ruine et la construction. C'est là que l'artiste a découvert l'escalier extérieur des Îlots bleus, à Malo-les-Bains (Nord), alors en pleine rénovation, dont elle a récupéré le matériau d'origine, un composé de béton bleuté incrusté de quartz. remaniée, sa trouvaille devient une installation que le Frac expose jusqu'au 19 mai prochain.

## matali crasset dans tous ses états

La designer, toujours prolifique, signe les modules démontables (et très facilement transportables) de «Be Aware. Une histoire des artistes femmes». Via textes, images et vidéos, cette exposition documentaire met à l'honneur quelques-unes des grandes figures de l'histoire de l'art du XX<sup>e</sup> siècle (Frida Kahlo, Louise Bourgeois, Cindy Sherman...) mais aussi celles qui ont contribué à les faire connaître, comme Virginia Woolf ou Peggy Guggenheim. Les maîtres-mots : accessibilité, adaptabilité et mobilité. Dès janvier 2025, l'exposition quittera Dunkerque pour circuler à travers le pays.

## Le DESIGN à l'honneur

Des 22 Fonds régionaux d'art contemporain en France, le Frac Grand Large est le seul à établir une ligne d'acquisition autour du design, des années 1960 jusqu'à aujourd'hui. C'est la chaise «Dalila» de Gaetano Pesce qui a constitué le premier achat, en 1982, suivie par beaucoup d'autres. Le dernier en date, «La cuisine en terrasse» de matali crasset, porte à 150 le nombre de pièces de la collection.

C'est en 2021 que matali crasset a imaginé «La cuisine en terrasse». «*La cuisine est un lieu de vie qui nous permet d'exploiter ce que la nature nous donne pour subsister. L'architecture de la pièce exprime la frontière entre un monde du dessus et un monde du dessous. Les couleurs utilisées témoignent des interactions entre ces deux univers et de la façon dont se nourrit la terre : du jaune à l'orange, ce sont les influences du soleil, tandis que les rouges signalent l'apport des matières organiques et que*

*les dégradés de bleu symbolisent les influences de la pluie, du vent et de la lune*», expliquait alors la designer. Désormais installée dans la Halle AP2, la dernière acquisition du musée accueillera les associations et les artistes du territoire. /

503 avenue des Bords de Flandres,  
59140 Dunkerque

Ouvert du mercredi au dimanche, de  
14 h à 18 h, [fracgrandlarge-hdf.fr](http://fracgrandlarge-hdf.fr)

● «Les îlots bleus», Apolline Ducrocq,  
jusqu'au 19 mai 2024

● «Be Aware. Une histoire des artistes  
femmes», jusqu'au 31 décembre 2024

Le Frac Grand Large,  
un lieu à la pointe  
de la recherche  
conceptuelle.



«La cuisine en terrasse», de matali crasset, dessinée pour le site.

© JULIEN JOUANJUS, C.K. MARIOT, MARTIN ARGYROGLOU





Diplômé des Beaux-Arts, l'architecte d'intérieur aime marier les styles dans son studio PYR comme dans ses réalisations.

© GDELAUBIER-PARIS

# Pierre-Yves ROCHON

« *La créativité n'a ni date ni frontière* »

Son terrain de jeu : les cinq-étoiles depuis que, dès la création de son agence, il s'est fait remarquer en pimpant l'hôtel des Crayères, à Reims. Son « *no style* » si stylé convainc aussi les propriétaires de boutiques de luxe et de résidences privées.

PAR ANNE-MARIE CATTELAINE-LE DÙ

## Votre signature, votre style ?

Je n'ai pas de style – surtout pas – et ne sacrifie rien aux caprices des tendances. Pourquoi vouloir s'enfermer dans une mode, vite détrônée par une autre, c'est réducteur et ennuyeux. La créativité n'a ni date ni frontière. Mon credo : mélanger les époques et les genres, doter de touches de modernité le classique, imaginer

des associations fédératrices. Quand j'accepte un chantier, je m'imprègne de la petite et de la grande histoire pour créer une réalité idyllique. Je sais d'emblée quels éléments architecturaux et quels décors je vais conserver. Ainsi au Four Seasons de Florence, dans un palais, les plafonds peints et les fresques ont déterminé mes choix de couleurs et de volumes.

## Vos projets en cours ?

L'agence travaille sur une trentaine de projets : palaces, résidences privées, spas, mobilier. Sans trop en dévoiler, pour 2025, nous œuvrons sur deux hôtels : la rénovation du mythique Danieli, à Venise, et l'ouverture du Baccarat, à Rome. À plus court terme, nous attendons l'inauguration de la tour Mohammed V à Rabat, la plus



haute d'Afrique, ainsi que l'édition des lampes développées avec la prestigieuse maison Charles Paris. Et nous venons de livrer un spa Guerlain à Doha.

### **Votre plus belle réalisation ?**

Je suis très attaché au Four Seasons George V à Paris, au Four Seasons Florence, à la résidence Jade Signature à Miami et à la maison Boucheron, place Vendôme.

### **Un projet un peu fou, dont vous rêvez ?**

Nous en avons plusieurs, que nous ne pouvons pas encore divulguer, mais j'aimerais travailler sur des projets publics pour que mon travail profite au plus grand nombre, comme un musée ou une gare.

### **Votre objet fétiche**

Je ne suis pas fétichiste, je ne m'attache pas aux objets.

### **La plus belle architecture au monde**

Le Taj Mahal, en Inde, autant pour son architecture que pour son symbole, celui de l'amour infini d'un homme pour son épouse. /

L'agence PYR a su préserver l'esprit classique des suites historiques du Beau-Rivage Palace, à Lausanne, tout en garantissant des prestations au goût du jour.



© GDELAUBIER-PARIS

**À gauche** Dans les salons de la boutique Boucheron de Paris, une touche végétale a été apportée, ainsi qu'un jeu sur les courbes, entre l'escalier et le mobilier.

**Ci-dessous** Lors de la dernière rénovation du Four Seasons George V, palace parisien, le cabinet a créé au sous-sol un espace piscine et spa lumineux et intemporel.



## **Vos 6 DATES marquantes**

**1946** Ma naissance à Saint-Nazaire.

**1968** Mon diplôme d'architecture intérieure de l'École supérieure des beaux-arts et arts appliqués de Toulouse.

**1979** À 33 ans, la création de l'agence PYR, avec le très beau projet du Domaine Les Crayères, à Reims.

**2003** La réalisation des premiers ateliers de Joël Robuchon à Paris et à Tokyo.

**2007** L'ouverture d'une antenne de PYR à Chicago.

**2017** Le lancement de la collection Signature de Lalique.





RIHANNA  
KATY PERRY  
VIANNEY



**Feel Good Music**



# Visites GUIDÉES

PAR ANNE-MARIE CATTelain-LE DÙ ET CATHERINE CORNILLE

Découvrez les secrets déco des architectes ayant collaboré à ce numéro



© ANNE-MARIE MUESCHKE

## LIZ LIPKIN

Liz Lipkin Interiors, Hudson, États-Unis

Architecte d'intérieur depuis huit ans, après avoir travaillé dans la mode, Liz se réjouit qu'aujourd'hui un décorateur puisse tout se permettre, sans subir les diktats tendance, les courants qui imposent telle ou telle couleur, tel ou tel designer. **L'essentiel pour elle : être « raccord » avec l'environnement, investir dans de jolis objets, de jolis meubles classiques conçus pour durer**, ne rien laisser au hasard, bien mesurer les pièces, tester avant d'acheter, en demandant des échantillons de tissus, en s'asseyant longuement sur un canapé, en s'allongeant sur un matelas. Et surtout se fixer un budget avant de démarrer tout projet et le respecter.

Retrouvez sa visite guidée en page 42



© DR

## INGRID MARIE

Atelier MIID, Vincennes

Amoureuse de l'haussmannien, Ingrid Marie aime réinterpréter les codes Art déco, les déclinant dans des teintes très claires rehaussées de pointes de bleu et de vert. Ses matériaux favoris : le laiton, le marbre, le cuivre. Sa griffe : les courbes, la féminité, les moulures. Ses astuces : priorité à la lumière. **« Un intérieur réussi est celui où la lumière circule, un intérieur qui pétillie, mélange de formes, de couleurs doté d'une ergonomie bien pensée pour faciliter le quotidien. »**

Retrouvez sa visite guidée en page 56



© LAURE JOLIET

## ROMAN ALONSO ET STEVEN JOHANKNECHT

Agence Commune Design Studio, Los Angeles

Que ce soit une maison familiale en bois de séquoia ou la restauration d'une propriété centenaire, leurs projets partagent de nombreux points communs, tels que la recherche de matériaux artisanaux, originaux. Les couleurs aident à vivre : **« Peindre l'encadrement d'une fenêtre en bleu agrandit la vue »**, explique Roman Alonso. **Chaque chantier doit rester profondément personnel et unique avec des pièces chinées qui expriment la culture des arts décoratifs.** Regarder les objets avec un œil de connaisseur, quel plaisir de lire la beauté !

Retrouvez leur visite guidée en page 66



FLÂNERIE. Ici, dans le salon, la famille aime se prélasser, lire, sur le canapé Hammertown. Tapis Pottery Barn, lampadaire Gubi, papier peint «Dandaloo» de Rapture & Wright, table basse Design Within Reach.



# *Renaissance* en DOUCEUR *d'une demeure* CENTENAIRE

Liz Lipkin, architecte d'intérieur, aime les vieilles maisons. Restaurer cette propriété de 1900, dans un quartier historique d'Hudson, à deux heures de New York, l'a plus qu'inspirée, transportée.

PAR ANNE-MARIE CATTELAÏN-LE DÜ  
PHOTOS SEAN LITCHFIELD





**Ci-dessus**

**SONGERIE.** Dans la grande chambre parentale, s'accorder quelques instants de répit avant que le sommeil gagne, près de la fenêtre qu'ombre avec délicatesse le store romain en lin. S'installer dans le fauteuil FDB Møbler pour Finnish Design Shop, le dos bien calé par le coussin «Hilo Pillow» de Sien + Co. Parquet ancien teinté.

**Ci-dessus**

**TROUVAILLE.** À l'entrée du salon, cette jolie chaise rustique, clin d'œil à l'histoire de la maison et de la ville d'Hudson, vient du magasin d'antiquités Finch Hudson. Tapis Pottery Barn, applique «Walker» de Menu, table métal et bois pour poser son verre ou un livre Anthropologie. Papier peint Rapture & Wright.

**Page de droite**

**CONVIVIALITÉ.** Salle à manger tapissée de papier peint ocre pâle Jungle Birds de Marthe Armitage. Table et miroir anciens Montage Antiques, chaises vintage avec assise en jonc espagnol 1 st Dibs, suspension en verre «Jug» de Cisco, vase chiné chez John Eaton Studio. La console en métal a été créée sur mesure par Design Workshop.



*« J'ai usé et abusé du papier peint, qui donne vie à chaque pièce. J'ai choisi les teintes, les motifs de flore et de faune, en harmonie avec la nature environnante. »*





Un bonheur pour Liz Lipkin... Lorsque les nouveaux propriétaires d'une bâtisse datant de 1900, au cœur du quartier historique d'Hudson, la contactent pour redonner à cette demeure de 140 m<sup>2</sup> son cachet d'origine, l'architecte n'a pas caché sa joie.

*«Ce projet représente tout ce que j'aime : retrouver l'âme d'une maison, la faire renaître, en réparant les blessures souvent involontaires, infligées au fil du temps. Qui plus est dans ma région et pour un couple ayant la même sensibilité, la même approche que la mienne»,* s'enthousiasme Liz. L'épouse, originaire de San Francisco, et son mari irlandais se rappelaient leurs maisons d'enfance et de leur atmosphère si particulière. Des parquets qui craquent et effraient un peu, la nuit, lorsqu'on est petit. Des cadres accrochés de guingois, génération après génération. Des murs griffés, au papier peint défraîchi, aux plinthes écaillées. Des portes qui grincent... Leur description faisait écho aux propres souvenirs de Liz.

Professeurs de philosophie à Houston, au Texas, les universitaires envisagent d'arrêter leur activité dans cinq ans pour s'installer définitivement à Hudson. En attendant, cette maison sera leur lieu de villégiature, leur respiration. Depuis des années, ils séjournent chez des amis dans cette belle campagne où coule le fleuve Hudson. Depuis des années, tombés amoureux de ce paysage vallonné, à deux heures seulement de New York, ils cherchent la résidence idéale où s'ancrer, changer de rythme, un endroit capable de séduire leurs quatre enfants adultes pour s'y retrouver tous, le plus souvent possible. D'emblée, en la visitant, cette maison mitoyenne leur a plu, et la rencontre avec Liz les a convaincus que leurs rêves allaient prendre forme. D'autant qu'un acte de propriété ancien mentionnait une ossature de bois italienne, invisible en l'état.

Première étape indispensable pour la décoratrice informée de l'existence de ce squelette, le révéler en retirant le revêtement métallique posé sur les façades pour les protéger. Changement de style immédiat ! La demeure décorsetée respire, guillerette. Le bois lui donne une allure victorienne, noble et champêtre à la fois. Une allure qui interpelle les voisins, loin de soupçonner ce que cachait ce bardage.

*«Ce problème de revêtement extérieur réglé, mise en confiance par l'excitation joyeuse de mes clients, j'ai abordé la remise en état de toutes les pièces, par petites touches. Avec à l'esprit leurs consignes : imaginer un foyer chaleureux, accueillant, amusant, doté de beaux espaces, indépen-*

**Hudson, au bord de la rivière éponyme, est une ville typique de l'Est américain où il fait bon vivre, avec ses jolies maisons en brique qui méritent une remise à neuf digne d'elles et de leur histoire.**

*dants les uns des autres pour que les quatre enfants et leur famille en devenir trouvent vite leurs marques, leur territoire.»* L'architecte met alors au jour tous les planchers de bois d'origine, les ponce puis les peint ou les cire selon les pièces. Elle définit ensuite, avec le couple, une palette de couleurs en harmonie avec la nature : des bruns, des beiges des crèmes, des bleus assourdis et des jaunes tamisés. Et suggère des papiers peints évoquant aussi les alentours : des oiseaux et feuillage ocre tendre dans la salle à manger, des fleurs sauvages rappelant celles qui poussent le long de la rivière pour la salle d'eau. *«Je voulais que chaque pièce soit spéciale, unique»,* confie-t-elle.

Le décor installé, ensemble, ils s'en vont chiner le mobilier chez les antiquaires ayant pignon sur rue à Hudson. Ils dénichent des merveilles bien patinées, bien dans leur jus qui, une fois dans le living-room, les chambres, la cuisine et même les salles d'eau, semblent avoir été là depuis cent ans. Pour réveiller le tout, ils optent pour des meubles et des objets contemporains d'éditeurs américains et européens.

La décoratrice s'attache également à peaufiner la lumière, en particulier au rez-de-chaussée et au premier étage, qui bénéficient d'une hauteur sous plafond vertigineuse, plus de trois mètres. Puis, toujours en concertation avec ses clients, la décision est prise de retirer des portes, d'abattre ou de déplacer des cloisons pour redistribuer l'espace, de penser de nouvelles pièces desservies par un couloir, d'oser de grandes baies vitrées, en veillant à ne pas nuire à l'esthétique. *«J'ai su que j'étais sur le bon chemin, que j'avais répondu aux envies des uns et des autres lorsque, ma mission achevée, chacun a mis sa patte, s'est approprié les lieux. Madame en accrochant dans le salon les photos de paysage encadrées de noir héritées de son arrière-grand-mère et stockées en espérant trouver un jour leur place. Monsieur en posant sur son bureau un globe terrestre cadeau de son parrain. Un des enfants en apportant son baby-foot, l'autre ses peluches usées par les câlins. Alors, je me suis retirée sur la pointe des pieds les laissant entre eux, me promettant de revenir quelques mois plus tard pour m'assurer de leur bonheur. Ce que j'ai fait ! » /*





## LIZ LIPKIN

### LIZ LIPKIN INTERIOR

Originaire d'Hudson, Liz, après avoir obtenu un master de design mode au Pratt Institute, travaille une dizaine d'années dans des bureaux de style de vêtements pour femmes avant de succomber à sa vraie passion : la décoration. Elle se forme à la Parsons School et ouvre en 2016 son bureau d'architecte d'intérieur. Sa spécialité : les résidences privées, la rénovation des demeures anciennes. Son style : épuré, graphique, amusant, décalé. Ses couleurs : neutres. Son « TOC » : marier des textures, des imprimés, du design avec du vintage. Sa dernière réalisation : les locaux new-yorkais d'une maison d'édition californienne.

Retrouvez son astuce déco en page 41.



*« J'ai souhaité que la nature pénètre dans la maison, l'embellisse, l'éclaire. Alors, sans nuire à son esthétique, j'ai osé agrandir quelques ouvertures. »*

**GÂTERIES.** Plaisir de cuisiner en regardant le jardin dans la pièce préférée de toute la famille. Sol dessiné au laser par Liz et réalisé par un artisan. Placards « Rockport » coloris Dunes de Wood-Mode, gazinière Bertazzoni. Étagères en bois sur mesure, table et chaises de seconde main glanées chez Luddite Antiques.









*« Penser la chambre  
des parents très  
intime, douillette,  
rassurante.*

*Comme un nid,  
un sas, où le toucher  
sensuel des textiles,  
les couleurs choisies,  
la literie, invitent  
au lâcher-prise. »*

**PRIVACY.** Stop! Espace personnel.  
On s'enfonce dans le lit Cisco  
« O'Hara » sous le plafonnier « Allis »  
de Soho Home. Oreillers et lampes  
de chevet Pottery Barn, linge de lit  
Schoolhouse, housse de couette  
Les Indiennes, couverture The Tartan  
Blanket Company, tapis Restoration  
Hardware. Peinture Benjamin Moore.















*« La salle de bains mérite d'être lumineuse, seyante, amusante. Pour que le matin le regard chiffonné trouve quelque réconfort, que le soir l'esprit et le corps fatigués se relaxent. »*

**FÉERIE.** Bien cachée derrière sa porte coulissante, la salle de bains parentale respire la joie de vivre avec son papier peint «Flora» d'Aimée Wilder et son miroir ancien acheté chez Millerton Antiques Center, assorti aux appliques Cedar & Moss. Lavabo Duravit, robinetterie en laiton Newport Brass, serviettes Libeco.





*« Dans le salon et la bibliothèque, j'ai interprété une partition à dominante de noir et de brun où l'art tient une place de premier choix, en forme de trompe-l'œil. Sans aucune prétention ! »*

#### Ci-dessus

**MYSTIFICATION.** Au salon où tous se retrouvent le soir, accrochée au-dessus de la console française chinée chez un brocanteur, la peinture anonyme d'un paysage de l'Hudson dissimule un téléviseur «Frame» de Samsung. Corbeille vintage Hammertown Barn, tapis Pottery Barn, banquette retapissée et rembourrée, héritage familial.

#### Page de droite

**DÉCRYPTAGE.** Dans le bureau, elle et lui, intellectuels, aiment consulter des ouvrages rares. Bibliothèque créée sur mesure, siège Herman Miller et bureau chinés chez Chairish, lampe chrome ancienne trouvée chez John Eaton Gallery, suspension Tom Dixon, peinture noire «Graphite» Benjamin Moore.













# *Douce escale* PARISIENNE *pour couple* AMOUREUX

Rue Littré, près de la gare Montparnasse, Ingrid Marie, architecte d'intérieur, a enchanté un appartement auparavant sombre et mal agencé. Elle a imaginé, pour ses clients, un écrin plein de charme et facile à vivre.

PAR ANNE-MARIE CATTELAÏN-LE DÙ  
PHOTOS JULIEN PÉPY

**ADMIRER.** Foyer de la cheminée cerné de laiton, pieds des *coffee tables* chinées, coupole des suspensions « Brass » Gervasoni... ponctuent la pièce à vivre d'éclats aurifères. Table Knoll, chaises Philippe Starck. Œuvres d'art Sonia Delaunay.



**A**près des carrières aussi trépidantes que passionnantes, la retraite arrivant, ce couple de sexagénaires en pleine forme a souhaité partager sa vie entre le Mexique, découvert lors d'un voyage, et leur maison dans la campagne tourangelle. Avec, pour jouir de la capitale et de leurs amis, un pied-à-terre parisien leur permettant de gagner la gare Montparnasse, desservant leur résidence secondaire, sans emprunter les transports en commun. Histoire d'aller et venir sur un coup de tête. Pour trouver le lieu fantasmé, ils engagent un chasseur immobilier ratissant les petites annonces avec pour mission de leur présenter uniquement les biens répondant à toutes leurs attentes. Six mois plus tard, sans visites fastidieuses et vaines, ils signent l'acte d'achat d'un appartement de 75 m<sup>2</sup>, rue Littré, au deuxième étage d'un immeuble haussmannien jouxtant quasiment la gare. Le plus : un ascenseur privé ouvrant sur leur vestibule, atout bienvenu et sécurisant pour ces collectionneurs possédant de nombreuses œuvres de Sonia Delaunay. Séduits, ils ne se laissent pas arrêter par le manque de lumière, l'improbable distribution des pièces et l'ergonomie inexistante, défauts simples à régler, selon eux, avec un expert. Des proches leur soufflent alors le nom d'Ingrid Marie, architecte d'intérieur. Ils la contactent, lui signifiant, avant une première visite, des délais rigoureux. « J'ai accepté de relever le défi temps et de caser le chantier dans mon planning, confie la décoratrice. Lors de notre première ren-

Embellir un lieu, embellir la vie, flatter les cinq sens en choisissant une palette de teintes douces, des matériaux lumineux, tout en se préoccupant de l'isolation phonique et thermique.

*contre, conquise par leur gentillesse et l'amour palpable de l'un pour l'autre, je n'ai eu qu'un but : les satisfaire. Pendant trois heures, je les ai écoutés et ai pris des notes. Le brief était simple. Monsieur désirait uniquement combler son épouse. Et cette dernière rêvait d'un lieu très féminin, très cosy, avec une grande pièce à vivre, une mini-cuisine, puisqu'à Paris ils ne déjeunent et dînent qu'au restaurant ou chez des amis. Exigence non négociable de monsieur, même si cela contraignait à attaquer un mur porteur : un passe-plat entre la kitchenette de 4 m<sup>2</sup> et leur chambre, pour chaque matin préparer le petit-déjeuner de son épouse et lui servir sur sa table de chevet. Exigence non négociable de madame : une large baignoire îlot pour prendre leur bain chaque soir ensemble en buvant du champagne. Exigence commune : aménager un petit salon avec deux méridiennes en vis-à-vis pour écouter ensemble les oiseaux siffloter dans les arbres avoisinants. Cette histoire romantique d'un appartement de deux personnes qui, quelques années avant de cesser leurs activités professionnelles, ont succombé l'une à l'autre m'a ému. Je ne les ai, en réalité, rencontrés qu'une*

## INGRID MARIE MIID

Ingrid Marie, diplômée de l'École des beaux-arts de Toulouse, formation équivalente alors à celle de l'école Boulle, a travaillé sept ans dans une agence avant d'ouvrir, en 2013, sa propre structure, MIID (Marie Ingrid Interior Design), à Vincennes. À ses côtés, quatre collaborateurs permanents épaulés, lorsque le planning se charge, par trois intermittents. Spécialisée au départ dans les boutiques et les *flagships* de haute joaillerie et d'horlogerie de luxe, après le Covid, MIID élargit son champ d'action aux résidences privées. Dernière réalisation, décrochée par concours, une étude notariale parisienne 900 m<sup>2</sup>.

Retrouvez son astuce déco en page 41.

© DR







**ÉCOUTER.** Dans le salon, fenêtres ouvertes, entendre le chant des oiseaux confortablement installé sur les méridiennes sur mesure recouvertes de coton bio rose poudré Mondial Tissus. Tapis Toulemonde Bochart, luminaire «Leaves» en métal or et pied en terrazzo de Bolia. Œuvres Sonia Delaunay.

*fois. Ensuite, en raison de leurs nombreux déplacements, nous avons échangé uniquement par visioconférence.»*

Ingrid Marie, prenant en compte tous leurs *desiderata*, dessine un plan redistribuant l'espace. Le grand living-room de 25 m<sup>2</sup> communique avec un petit salon de 13 m<sup>2</sup>, la kitchenette de 4 m<sup>2</sup> avec son passe-plat donne directement sur la *master bedroom*. Et, prolongeant celle-ci, une salle de bains généreuse accueille en son cœur une vaste baignoire îlot. Ingrid Marie suggère aussi, isolés par un jeu de portes-miroirs coulissantes, des toilettes et un espace douche pour monsieur. «*L'entente et le dialogue ont été parfaits. Nous nous fixions des rendez-vous hebdomadaires par vidéo. Grâce à ma caméra, ils ont suivi étape par étape l'avancement des travaux, sans stress, en confiance. Nous avons tout réglé à distance, le choix des matériaux, la place des meubles qu'ils possédaient déjà et tenaient à intégrer dans leur petit home, et même l'accrochage des tableaux. Je leur ai proposé des tons de beige légèrement dorés, des ivoires poudrés pour que ma palette s'accorde avec les tableaux très colorés et les mette en valeur.*»

Pour faire entrer et circuler, la lumière l'architecte a joué deux cartes, celle des miroirs qui renvoient le moindre éclat, le démultiplie, et celle des vitraux et verrières, remplaçant les portes, effectués sur mesure par des vitrailistes. Un moyen d'agrandir, de magnifier l'espace et de le personnaliser.

«*Pour créer les vitraux, j'ai repris les codes graphiques des œuvres d'art des propriétaires. Côté salon, j'ai travaillé les coffrages des fenêtres pour cacher les rails des rideaux. J'ai fait restaurer, à l'identique, plâtre et stuc. Et pour répondre à leur envie de passer du temps sur les méridiennes jumelles à lire tout en regardant les arbres, écoutant les oiseaux et de la musique classique, j'ai choisi, pour cette pièce n'ayant pas de vis-à-vis, de poser uniquement des voilages très légers. Puis je me suis souciée du bon état des volets qui équipent chaque fenêtre et peuvent être clos à l'envi. J'ai réellement répondu à chacune de leurs demandes, que j'ai faites miennes. J'ai dessiné le décor de leurs rêves. Les savoir heureux à deux rue Littré me comble de bonheur.*» /





Concilier l'esthétique et le pratique, en pensant dans les moindres détails la mini-mini-kitchenette et en la parant d'or à l'instar des autres pièces. Un travail d'orfèvre.

#### Ci-dessus

**CHOYER.** Gros plan sur le passe-plat voulu par monsieur, percé dans un mur porteur entre la kitchenette et la *master bedroom* pour servir le petit-déjeuner. Meubles réalisés sur mesure. Plateau rond, marbre effet miroir Wadiga sur [laredoute.fr](http://laredoute.fr), soliflore et coupelle en biscuit porcelaine blanche Le Repère des Belettes.

#### Page de droite

**RANGER.** À chaque objet sa place dans cet espace minuscule habillé de teintes claires. Détail déco chic, les façades des meubles hauts en laiton brossé pour faire écho au manteau de la cheminée du living-room. Dissimulés dans les placards, lave-vaisselle 9 couverts, machine à laver compacte et four encastré Electrolux chez Boulanger.









**RÊVER.** Sur un parquet en chêne clair, mobilier rose poudré et gris nuage. Le grand meuble laqué, dessiné par l'agence MIID, d'Ingrid Marie, file de l'entrée à la chambre, faisant office de dressing et de bibliothèque.

Vitraux et verrières personnalisés remplacent portes et fenêtres pour rendre la circulation de la lumière plus fluide tout en accentuant les références Art déco de l'appartement.





**ÉCLAIRER.** La verrière est traitée en trois modules qui se plient et se déplient à la demande, pour cloisonner chambre, salle de bain et salon. Une astuce imaginée avec un spécialiste pour créer une impression réaliste de lumière naturelle et donner un vrai cachet à l'ensemble.





Penser la salle de bains comme une pièce essentielle, épurée, où la couleur dorée du métal s'impose une fois encore. Fil rouge, élégant et chaud du projet d'Ingrid Marie.

#### Ci-dessus

**REFLÉTER.** Dans l'espace douche jouxtant la salle de bains principale, miroir fait sur mesure ceint d'une lamelle large de laiton cintrée. Vasque à poser en céramique blanche et robinetterie masallegebain.com. Meuble de rangement sous la vasque dessiné et réalisé sur mesure. Au plafond, spots laiton Nedgis.

#### Page de droite

**FÊTER.** Chaque jour, sans exception, avant de commencer leur soirée, qu'ils sortent ou restent chez eux, madame et monsieur prennent ensemble leur bain en savourant quelques bulles de champagne Ruinart, brut rosé. Un rite. Sur le sol en ciment ciré, baignoire îlot, robinetterie, radiateur sèche-serviettes, le tout masallegebain.







# *Sur un air de PACIFIQUE, un intérieur VINTAGE californien*





Rénover des lieux, c'est écrire une nouvelle histoire.  
Dans cet appartement de Santa Monica, le studio Commune  
Design a utilisé une palette de teintes naturelles pour faire  
entrer l'extérieur à l'intérieur, tout en pastels sablés.

PAR CATHERINE CORNILLE PHOTOS STEPHEN KENT JOHNSON



PANORAMIQUE. Comme un coucher de soleil stylisé, le panneau mural abstrait réalisé par l'artiste Louis Eisner occupe toute la cloison entre les portes coulissantes en bambou et donne vie au salon. L'ensemble du mobilier a été choisi par la propriétaire. Canapé «Elisabeth» Marta Sala Editions, méridienne design Kevin Walz pour Ralph Pucci, fauteuils «Clam» design Philip Arctander pour Paustian, tapis kilim Christopher Farr.





Une atmosphère californienne chic et simple insufflée par des matériaux nobles, idéale pour recevoir et converser entre amis. Des portes en shoji japonais apportent leur touche naturelle.

#### Ci-dessus

**INTIME.** Le confortable canapé d'angle George Smith est tapissé d'un tissu denim Loro Piana assorti au bleu nuit de la tenture murale. La fenêtre reprend l'esthétique des claustras japonais et rappelle le bois du mobilier. Table basse dessinée par Commune Design, fauteuil vintage Hans Wegner, coffre ancien de famille.

#### Page de droite

**VIVANT.** La table basse en châtaignier est la pièce préférée de Roman Alonso, fondateur de Commune Design. Elle est signée de l'artiste sculpteur et designer Ido Yoshimoto. Un détail de la table montre les veinures du bois avec ses accidents qui rappellent le passage du temps.







**D**ominant la baie de Santa Monica avec l'océan Pacifique à perte de vue, cet appartement est le refuge inspirant d'une personnalité du cinéma hollywoodien. Evelyn O'Neill, productrice de films et créatrice de l'agence «360 Management», gère les carrières d'actrices comme Greta Gerwig, Salma Hayek ou Julianne Moore. C'est cette dernière qui lui a recommandé le cabinet d'architecture Commune Design, chouchou des stars. Evelyn souhaitait un lieu juste pour elle, facile à vivre, pour mettre à distance son quotidien stressant. Cet appartement de 300 m<sup>2</sup> situé dans un immeuble des années 1960 l'a séduite pour son emplacement incroyable devant la plage de Santa Monica et ses deux balcons plongeant sur la mer : «*La vue est spectaculaire, elle englobe toute la côte jusqu'à Malibu.*» C'est un lieu de vie cousu main que Roman Alonso, cofondateur de l'agence, a élaboré pour Evelyn O'Neill. La décoration de cet appartement Mid-century s'était beaucoup détériorée. Il a fallu tout rénover et décloisonner l'intérieur afin de rendre une circulation fluide entre les pièces, et surtout les tourner vers le large : « *Ici, c'est comme au cinéma avec la mer comme décor que l'on voit depuis toutes les pièces sauf la salle de sport*», explique l'architecte.

Pour la décoration, c'est l'esprit moderniste qui a conquis la propriétaire. Julianne Moore et Evelyn O'Neill se sont souvenues d'un voyage sur la Côte d'Azur et d'une visite du site du Cap Moderne à Roquebrune-Cap-Martin. Deux maisons d'avant-garde érigées en 1929 par des architectes novateurs, dans leur milieu naturel face à la Méditerranée. La villa moderniste E-1027 d'Eileen Grey et Jean Badovici, une maison de vacances de conception inédite, avec ses airs de bateau à quai, empruntant aux codes de la navigation, comme le mobilier escamotable. Au-dessus, le cabanon construit par Charles-Édouard Jeanneret-Gris dit Le Corbusier, innovant par son architecture modulaire. L'organisation des rangements astucieux avec les placards à portes coulissantes, ainsi que les couleurs méridionales, bleu mer, terre ocre, roche naturelle, semblables à celles de l'océan Pacifique, ont été une puissante source d'inspiration pour les deux femmes. Commune Design a fait appel à la société Drikolor, qui possède les licences des palettes de Le Corbusier, pour les appliquer chez Evelyn O'Neill. Ces pastels acidulés se retrouvent sur les murs et dans le choix des tissus d'ameublement texturés, en toile, velours ou laine des sièges.

Une double inspiration a guidé les architectes pour cette rénovation : le mobilier des grands noms du design des années 1950 assorti aux couleurs tendres du paysage californien.

L'inspiration vintage du décor fonctionne parfaitement avec l'esthétique Mid-century du bâtiment. Tous ces éléments en bois rendent l'aménagement cosy et chaleureux comme les bibliothèques et rangements de style rétro. Une autre référence à Charlotte Perriand pour la simplicité des formes et matières, et aussi celle des maisons de thé au Japon, avec des panneaux de portes coulissantes en bambou. L'appartement transformé s'est ainsi mué en enveloppe qui donne envie de s'installer dans un fauteuil pour contempler l'horizon.

Le panneau panoramique abstrait du salon donne le ton. Réalisation de l'artiste Louis Eisner, membre de la résidence d'artistes The Still House Group, à Los Angeles, il prodigue une puissance narrative à cette pièce à vivre. La salle à manger prend des allures de *coffee bar* avec un long buffet bas peint en bleu azur. La cuisine ivoire et cuivre utilise, comme la bibliothèque, le principe des ouvertures de placards coulissantes inspirées de Le Corbusier. La chambre principale, spacieuse, bénéficie d'un espace bibliothèque et d'un balcon. La tête de lit, qui semble avoir conservé la forme du tronc du châtaigner dont elle est issue, rappelle la nature des forêts de Californie. La salle de bains, avec douche et baignoire, reprend les codes des suites d'hôtel de luxe des années 1940 par ses détails mordorés comme les miroirs, robinetterie et poignées.

Chiné par la propriétaire, le mobilier vintage scandinave et italien moderniste apporte un supplément d'originalité à la décoration. Ici rien ne semble neuf et chaque objet possède sa propre histoire. Le choix d'assises basses offre un espace fluide qui n'occulte pas la vue hypnotique sur l'océan et permet au regard de filer vers le grand large pour laisser libre cours à l'imagination et penser à de nouveaux films... /



A photograph of two men, Roman Alonso and Steven Johanknecht, in their design studio. Roman Alonso, on the left, is bald with glasses, wearing a blue denim jacket over a dark shirt and light-colored trousers, sitting on a wooden table. Steven Johanknecht, on the right, has dark hair and a beard, wearing a light-colored jacket over a grey shirt and dark trousers, sitting on a white Eames-style chair. The studio walls are covered with various design sketches, fabric swatches, and color samples. A wooden bench runs along the wall behind them. The floor is covered with a patterned rug.

## ROMAN ALONSO ET STEVEN JOHANKNECHT

### COMMUNE DESIGN STUDIO

*Commune* signifie communauté d'architectes d'intérieur, de designers, de graphistes, de consultants, de maîtres d'œuvre qui partagent la même approche esthétique, éthique et un style de vie californien. Commune Design Studio est réputé pour son travail holistique, considérant les projets dans leur globalité, qu'il s'agisse d'aménagement intérieur, de design de produits ou d'édition. Il valorise le travail collectif de ses équipes pour plus de créativité et d'innovation. Il collabore avec de nombreux artistes et artisans qu'il repère dans le monde entier. Fondé en 2004, le studio est dirigé par Roman Alonso (à droite) et Steven Johanknecht. Ils se sont rencontrés alors qu'ils travaillaient pour le grand magasin new-yorkais Barneys, quand Roman était directeur des relations publiques, et Steven vice-président de la conception des magasins. Après des études artistiques, ils ont fait carrière dans le design, la mode et le marketing, ainsi que dans l'édition de magazines et de livres, avant de créer leur propre agence.

Retrouvez leur astuce déco en page 41.





ENFILADE. Un long meuble buffet avec des placards peints en bleu se prolonge par un coin bar posé en épi pour préparer des cocktails, Commune Design. Table à dîner en bois chinée et chaises à l'assise tressée « Grass-Seated » de Nakashima Woodworkers. Au mur, un bijou de lumière « Cherry Bomb » de Lindsey Adelman, tapis Hechizoo.




Belle unité de la salle  
à manger conçue dans  
un esprit *sixties* avec  
une touche de bleu  
turquoise qui rappelle  
la mer et l'évasion.











Résolument rétro, la cuisine prend les tons des collines d'Hollywood, terre, beige et cuivre avec un îlot central en bois qui s'étire jusqu'à une cloison à panneaux métalliques qui occulte la salle à manger mitoyenne.

CHALEUREUSE. Des armoires de cuisine aux portes coulissantes réalisées sur mesure en chêne. L'encadrement en bois brut des façades ivoire apporte de la douceur à la pièce. Les tabourets de bar ont été customisés par Classic Design à la Van Keppel-Green, pionniers du mobilier outdoor à Los Angeles. Robinetterie laiton Waterworks.



Clin d'œil au glamour californien, une salle de bain spacieuse conçue comme une cabine de cinéma avec différentes parties. Une palette de teintes pêche girly qui se poursuit jusqu'à un spacieux dressing particulièrement raffiné.



**À gauche**

**CACHE-CACHE.** Le dressing peut se fermer grâce à des parois coulissantes en shoji qui s'escamotent dans mes murs. Un paravent en métal perforé isole la partie toilette et bidet du reste de la salle de bains. Une recherche esthétique inspirée de la Maison de verre de Pierre Chareau, à Paris.





#### Ci-dessus

**PRÉCIEUSE.** Effet boîte à bijoux avec le plafond peint en rose. Meuble vasque réalisé sur mesure par Commune Design, avec une partie coiffeuse. Les poignées «Nugget» en laiton doré sont des créations de Lisa Eisner. Robinetterie Waterworks, miroirs rétro chinés.

#### À gauche

**REFLETS À L'INFINI.** L'espace eau est composé d'une douche qui peut faire sauna et d'une baignoire pour se relaxer. À droite, une psyché à triples faces esprit années 1940, dessinée par Commune Design, a trouvé sa place contre le mur. Sur le sol en PVC «Pirelli», un tapis de Marian Pepler pour Christopher Farr.





Dans la chambre, une décoration épurée propice au repos avec un jeu de couleurs douces et lumineuses. Une tête de lit Arts and Crafts se dessine sur le mur comme une sculpture.







**RUSTIQUE.** Pièce unique, la tête de lit a été réalisée en châtaignier par l'ébéniste Miguel Rojas. Dessus de lit en patchwork Pat McGann et Adam Pogue pour Commune Design, suspension nervurée Stephen White et chaise longue Vladimir Kagan.





Dans une harmonie de brun et de miel, un coin bureau escamotable qui reprend l'esthétique Mid-century a été pensé par Evelyn pour être son espace à vivre, pour elle seule.

**Ci-dessus**

**UNITÉ.** Une intégration parfaite d'un petit bureau escamotable dans l'étagère en chêne, conçue sur mesure par Commune Design. Chiné, le fauteuil de bureau en cuir roux et aluminium Charles et Ray Eames se marie idéalement avec l'ensemble.

**Page de droite**

**CUBIQUE.** D'inspiration vintage, la bibliothèque de la chambre est une création en chêne avec des portes en aluminium thermolaqué peintes en terracotta et bleu azur, conçue sur mesure par Commune Design. Une sculpture de hibou en bronze de l'artiste Rosemary Wren semble veiller sur la pièce.







# TOP CHEF QUE SONT-ILS DEVENUS ?

L'émission phare de M6 fête ses 15 ans ! Pour l'occasion,  
**RESTO** est allé à la rencontre de tous les vainqueurs des saisons précédentes.

Ne manquez pas  
le numéro 6 collector de



# RESTO

EN KIOSQUE LE 22 FÉVRIER





# *Art de* VIVRE



© CAMILLE DUFOSSÉ



# Michaël CAILLOUX

« *La mouche, symbole de vie  
et de mort, est ma signature* »

Puisant dans la nature son inspiration, avec un tropisme pour les paysages et le raffinement japonais, l'artiste et artisan exprime son talent avec le même plaisir et la même aisance sur du papier, du métal, de la porcelaine ou du cristal...

PAR ANNE-MARIE CATTELAÏN-LE DÙ



## SON MÉTIER

Après une formation en arts appliqués à l'école Duperré et plus de dix ans à la tête de l'atelier LZC spécialisé en design, Michaël Cailloux s'initie en 2009 aux techniques de la gravure et du bijou. Depuis, ce dessinateur, graveur et sculpteur réalise des œuvres uniques exposées dans les galeries et musées. En parallèle, il collabore avec des maisons de luxe comme Dior, Bernardaud ou Baccarat pour lesquelles il signe des collections sur mesure.

## SA SIGNATURE

Tant dans la précision de son dessin ou de sa gravure, que dans l'association de couleurs souvent inattendues et joyeuses, son identité est forte. La nature est sa principale source d'inspiration, avec des compositions quasi surréalistes. La mouche, symbole de vie et de mort, signature de ses œuvres, les authentifie.

Michaël Cailloux aime varier les genres, tant dans ses créations qu'au quotidien, passant des tenues les plus classiques au plus originales.





*Maïa* : c'est le nom de ce dessin sur papier d'un insecte fantasmé, inspiré, peut-être, par une mouche à damier signature de l'artiste.



© ANDREA BRESCIANI LEVIDEAU



**En haut** Appliqué, à sa table de travail, à la main, avec un de ses feutres fins, Michaël donne vie avec minutie à une de ses œuvres.

**Ci-dessus** *Mois d'août*, une des gravures du livre *Merveilleuse Nature* pour les Éditions Thierry Magnier.

**Ci-contre** *Vanité fleurie*, « Je t'aime », bleu carbone, gravure à l'eau-forte imprimée couleur, gaufrage sur papier Arches.



## SES OUTILS

Il commence toujours ses œuvres sur des feuilles de papier d'art, en utilisant des feutres fins de 0,03 mm à 1 mm. Pour ses gravures à l'eau-forte, il dessine à la pointe sèche sur des plaques de cuivre. En sculpture, il privilégie une scie à archet et des bouterolles. Mais son principal outil reste sa main !

## SES MATÉRIAUX

Tous les supports l'interpellent, mais il avoue, après avoir maîtrisé sa cuisson, un faible pour la porcelaine, qui lui permet de créer des pièces d'art de la table, notamment pour la maison Bernardaud. Cette année, il signe sur cristal la collection *Zodiaque* de Baccarat,

fasciné par la complexité de la gravure, de l'émaillage et de la dorure sur ce matériau fragile.

## SA PLUS BELLE RENCONTRE PROFESSIONNELLE

En 2016, lors d'une exposition personnelle à Paris, il rencontre l'éditeur Thierry Magnier, qui lui propose de réaliser des illustrations pour un livre. L'artiste crée alors 12 planches foisonnantes, réunies dans l'album *Merveilleuse Nature*. Joli succès ! Depuis, il collabore aussi avec d'autres maisons d'édition. L'occasion, parfois, de replonger en enfance, comme avec la mise en images de *La Véritable Histoire de Bambi* publiée pour les 100 ans du faon le plus célèbre du monde. /

## Ses 4 DATES marquantes

**2009** L'apprentissage des techniques de la gravure à l'eau-forte et du bijou dans l'intention de proposer un travail personnel.

**2016** Sa collection hommage à Christian Dior pour Dior Maison avec entre autres un jeu de cartes et de la papeterie d'art.

**2019** L'invitation de Shiseido à Tokyo pour dessiner la collection de cosmétiques en édition limitée « Le jardin des splendeurs ».

**2021** Sa première rétrospective en Suisse à la galerie du Crochetan organisée par l'historienne de l'art Julia Hountou.





## Espadon - Ritz Paris

# Eugénie BÉZIAT

### Sur la piste aux étoiles

En trois mois, aucune critique négative, aucun tacle, dans un milieu à la dent dure pourtant. La « petite » cheffe montée de la Côte d'Azur enchante les palais. Le Guide rouge succombera-t-il à son tour à sa cuisine métissée ?

PAR ANNE-MARIE CATTELAÏN-LE DÙ



Le restaurant Espadon entièrement redécoré évoque, de la moquette au plafond, la nature.

Presque un conte de fées si ce n'est que l'héroïne, loin de se languir en guettant le prince charmant, dirige une brigade. Et pas n'importe laquelle... celle d'Espadon, la table gastronomique de l'un des palaces les plus emblématiques du monde, le Ritz-Paris, place Vendôme. Poids plume, regard en mouvement perpétuel, mains d'intellectuelle, elle assume ses choix. Ceux d'une

cuisine très personnelle, métissée de ses souvenirs africains et d'un art de la table à son image, que quelques objets soigneusement sélectionnés protègent d'un classicisme ennuyeux et rabâché. La scène se joue entre une salle claire où la cire et le stuc introduisent aux tables nappées de blanc légèrement brodé, et, aux beaux jours, le jardin se devinant au-delà des baies. /

### Ma CUISINE, mon CONCEPT

« Je suis née quelque part. Plus exactement en Afrique, au Gabon, où je m'envole bientôt pour quelques jours de repos. Ce pays de lumière, de mer, de terre et de forêt mêlées m'habite. Ses plats, reflets de sa culture, de sa diversité, parfumés, épicés avec mesure, où l'acidulé le dispute à l'amertume, se prêtent à la mixité, s'acoquinent sans façon avec les poissons des côtes atlantiques, les légumes tendres du grand potager de l'hôtel à Saint-Nom-La Bretèche, les volailles charnues d'Houdan. Je joue de cette complicité, jonglant entre l'huile de cacahuète quasi crémeuse, l'immortelle aux notes de curry, le gingembre excitant. François Perret, le chef pâtissier, participe à cette partition. »

**Dîner du mardi au samedi. Pas de carte. Deux menus en 5 ou 8 séquences, 290 € et 380 €.**



## Mon chemin de TABLE



### FLAMME PARFUMÉE

Dans son écrin de porcelaine blanche rehaussé du soleil, un des emblèmes du Ritz-Paris, la bougie Grand Jardin inspirée des fragrances du patio de l'hôtel diffuse son odeur de feuilles vertes piquée de lys et de figue.

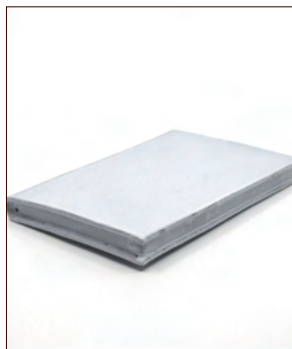
95 h de brûlage, 295 €  
ritzparisboutique.com



### FLAMME SOUS CONTRÔLE

L'hiver, il trône sous un extracteur dans la cuisine du Ritz; l'été, dans le jardin. Barbecue compact, au charbon, facile à déplacer et à utiliser.

3 tailles. La plus petite, EGG MiniMax, idéale pour les particuliers, diamètre 33 cm, 35 kg. À partir de 1250 €. biggreeneggfrance.com



### RETOUR DE FLAMME

Un livre blanc, sans paroles, sans mots, mais une déclaration d'amour d'Eugénie à la littérature et à Marcel Proust, habitué du Ritz-Paris. La cheffe le dispose à droite des assiettes, aussi bien pour accueillir amuse-bouche, pain ou quelques immortelles.

169 €, existe ouvert.  
astierdevillatte.com



### FLAMME INTÉRIEURE

Belle idée, le granité anisé fenouil et absinthe, qui rappelle les écrivains consommateurs, comme Verlaine et Baudelaire, ce dernier, voisin du Ritz. Liaison entre le salé et le sucré, présenté dans un verre haut coiffé d'une cuillère à absinthe en métal argenté.

Lot acheté chez Drouot.  
drouot.com



## Ma RECETTE pour 4 personnes

### MES RADIS D'HIVER COULEURS DU PRINTEMPS

● 2 radis red meat ● 2 radis blue meat  
● 2 radis green meat ● 2 radis noirs  
Pour la vinaigrette : ● 5 cl d'huile de cacahuète (et non d'arachide) ● 2 cl de jus de citron vert ● Une pincée de fleur de sel ● 2 tours de moulin de poivre de Timut ● 2 g de poudre de cardamome verte ● Une cuillère à soupe d'éclats de cacahuètes torréfiées.

#### Préparation : 15 min

Épluchez les radis. Taillez-en une moitié en billes, avec une minicuillère à pomme parisienne. Avec une mandoline, tranchez finement l'autre moitié.

Superposez en carpaccio ces tranches sur un carré de feuille sulfurisée. Assaisonnez les billes de radis avec la vinaigrette et les éclats de cacahuètes.

Sur une assiette blanche, disposez les billes de radis. Recouvrez du carpaccio de radis. Avec un pinceau, déposez un voile d'huile de cacahuète. Juste avant de servir, saupoudrez quelques grains de fleur de sel.



# Intérieurs stylés au SOMMET

Peu à peu, l'offre résidentielle montagnarde s'émancipe de l'image d'Épinal version chalet d'Heidi, invitant architectes et décorateurs à la propulser avec audace dans une dimension contemporaine. La preuve par quatre.

PAR ANNE-MARIE CATTELAÏN-LE DÙ

Le bois en majesté, dans tous ses états : brut, teinté, vieilli, sculpté, chic descendant du plafond pour réchauffer les murs...



## ANTARÈS RÉSIDENCE CHARMER EN DOUCEUR

**OÙ :** À MÉRIBEL, ENTRE LES PISTES ET LE HAMEAU DU BELVÉDÈRE À 1 707 MÈTRES D'ALTITUDE, CETTE RÉSIDENCE HAUT DE GAMME ÉNONCE COMME *BASE LINE* : «CHEZ SOI MIEUX QUE CHEZ SOI».

**Le parti pris déco :** 63 appartements répartis dans sept chalets et un lodge indépendant de sept chambres, tous érigés dans le respect de l'architecture de la station et des pays de Savoie. Matériaux nobles : pierre brute, bois sculpté, acier, cuivre lustré. Couleur : blanc ponctué de touches de taupe et de brun. Dans les salons et les bars

privés, les flammes animent les cheminées conçues par des artisans.

**Qui :** Sous la houlette du cabinet d'architecture Jean-Michel Villot et de la décoratrice d'intérieur Clémence Romatif du studio Les Ateliers, les artisans d'art ébénistes, menuisiers, sculpteurs, selliers ont personnalisé chaque espace.





Le bleu, couleur fétiche de Paola Navone, designer espagnole, apporte du peps aux espaces communs, lounge, bars et restaurants.

## COMO ALPINA DOLOMITES HISSE HAUT LES COULEURS

**OÙ :** AU SUD-TYROL, À VAL GARDENA, DANS UN SITE CLASSÉ AU PATRIMOINE MONDIAL DE L'UNESCO, CE CINQ-ÉTOILES FACE AUX PLUS HAUTS SOMMETS DONNE PILE SUR LES PISTES.

**Le parti pris déco :** redonner de la modernité en utilisant principalement des matériaux naturels. De sa façade sculptée en quartzite, coiffée

d'un toit en bois dont les ondulations évoquent celles des montagnes, aux intérieurs mis en couleurs bleu roi et rouge cardinal, avec en point d'orgue le spa Como Shambhala aux essences claires.

**Qui :** Paola Novane, architecte, designer italienne, qui résume en une phrase son intervention : « *Mon relooking va de pair avec la volonté de Como d'offrir une expérience en harmonie avec la nature et l'atmosphère montagnaise.* »

## TRIFORÊT RESORT JOUER LES INVISIBLES

**OÙ :** PREMIÈRE SAISON EN AUTRICHE DANS LA VALLÉE DE STODER, SUR LE DOMAINE D'HINTERSTODER RÉPUTÉ POUR SES KILOMÈTRES DE PISTES TOUS NIVEAUX.

**Le parti pris déco :** 20 lodges dont la forme des toits évoque les cimes des arbres, et 40 appartements, intégrés dans la forêt de sapins. De grandes

baies ouvrent sur le paysage depuis les chambres au mobilier monacal dessiné sur mesure, réchauffé par des textiles d'éditeurs, et depuis les restaurants et le spa myBlend aux tonalités sylvestres.

**Qui :** Appia, cabinet allemand d'architecture et de design, fort de 120 collaborateurs signant gros œuvre, décoration et meubles. Sa devise « *Nous concevons les hôtels à 360° selon notre philosophie : tout sous un même toit, tout d'une seule source.* »



De son lodge, voire de son lit douillet en harmonie de blancs, la forêt, seul vis-à-vis, dessine un paysage de carte postale poudrée de neige.

Lumière tamisée, mariage du cuivre et des couleurs chaudes pour, au retour du ski, se retrouver presque au coude à coude.



## L'AVENTURE ATTISER LES SENS

**OÙ :** AU CŒUR DE COURCHEVEL 1850, *THE PLACE TO BE* DE LA STATION ALPINE PLÉBISCITÉE PAR LES VIP.

**Le parti pris déco :** dépoussiérer une « institution » fatiguée, en proposant restaurant et soirées cabaret dans un cadre jonglant entre modernité et tradition. Où le bordeaux de l'entrée booste les blancs de la salle.

Où les objets chinés, typiques de la région, pichets, timbales, horloges, se démultiplient sur des étagères miroir. Où la moquette aux motifs tartan défrise le velours bouclette façon écorce de pin...

**Qui :** Sam Baron, designer, créateur du studio homonyme et un temps, directeur artistique de La Fabbrica, à Trévise, ou des meubles Pierre Frey, qui s'inspire des savoir-faire traditionnels et aime mélanger genres, styles, personnalités. /



## Mariage heureux

Passionné par la riche histoire des arts décoratifs, l'artiste Pierre Marie collabore depuis ses débuts avec les meilleurs artisans d'art français pour produire des pièces d'exception. Pour sa nouvelle collection, « Lemuriforme », il s'est associé au savoir-faire de la manufacture Émaux de Longwy, en Lorraine, spécialiste des faïences émaillées colorées, richement ornementées. Le créateur a pioché parmi les formes archétypales de Longwy, qu'il a ensuite décorées avec ses motifs inspirés des épices de Madagascar (vanille, clou de girofle...). Une collection à découvrir dans sa galerie du quartier de Pigalle, à Paris.

À partir de 1620 €, [pierremariestudio.com](http://pierremariestudio.com)



## D'ARGENT ET DE VERMEIL

Charlotte Chesnais continue son exploration des formes organiques appliquées aux bijoux avec sa nouvelle collection, « Shima », composée de bagues, pendentifs, boucles d'oreilles et boutons de manchettes. Cette série fait suite à « Turtle » et évolue vers une parure plus large, inspirée du coquillage, basé sur un procédé innovant de sculpture et de gravure.

**Bague argent : 645 €, boucles d'oreille vermeil : 555 €, [charlottechesnais.com](http://charlottechesnais.com)**

## BRANCUSI DÉMÉNAGE

Alors que le Centre Pompidou ferme ses portes à l'automne prochain pour rénovation, l'atelier Brancusi, installé sur la place en contrebas du bâtiment, va devoir lui aussi suspendre les visites. À cette occasion, l'établissement met à l'honneur le père de la sculpture moderne à



travers une rétrospective de plus de 200 œuvres. Une exposition qui sera construite autour de cet atelier, trésor de la collection de « Beaubourg » depuis son legs à l'État en 1957, mais aussi d'ensembles inédits de sculptures, grâce à des prêts de musées du monde entier.

**Du 27 mars au 1<sup>er</sup> juillet, [centrepompidou.fr](http://centrepompidou.fr)**





# Collection Impériale

## La « HAUTE ŒNOLOGIE » selon MOËT & CHANDON

Moët & Chandon vient de lancer « Collection Impériale Création No. 1 », un champagne brut nature d'exception, le premier d'une longue série à venir. Une création complexe. Du grand art.

PAR CAMILLE FLOCON



À l'occasion de ses 280 ans, Moët & Chandon a dévoilé « Collection Impériale », une nouvelle ligne de champagnes destinée à s'inscrire dans l'histoire de la maison d'Épernay et à illustrer de la plus belle des manières son savoir-faire, qu'elle a baptisé « haute œnologie », à l'instar de la haute gastronomie ou de la haute couture... « Notre bibliothèque de vins de réserve, l'une des plus importantes de la région, m'a permis d'élaborer cette création, explique le chef de cave, Benoît Gouez. C'est un assemblage de sept millésimes remarquables, vinifiés, sélectionnés, élevés selon



L'artiste américain Daniel Arsham et le chef de cave de la maison Moët & Chandon, Benoît Gouez, ont travaillé de concert sur le lancement de cette ligne de champagnes d'exception.

*différents processus de maturation et assemblés de façon singulière. »* Après Création No.1, base 2013, la « Collection Impériale » s'enrichira tous les deux ans d'une nouvelle cuvée jusqu'en 2043, qui marquera le 300<sup>e</sup> anniversaire de Moët & Chandon.

**La célèbre maison de champagne a demandé à l'artiste américain Daniel Arsham**, célèbre pour son travail tout en poésie, mêlant passé et futur, de lui livrer sa propre vision de la « haute œnologie » et de son rapport au temps : le plasticien a ainsi réalisé une œuvre contemporaine, monumentale, à découvrir dans le décor chargé d'histoire de la Galerie impériale. Il a également repris le principe de relief de cette création pour habiller les 70 flacons en édition limitée de la « Collection Impériale Création No. 1 », à conserver après la dégustation... comme une œuvre d'art. /



### ON AIME la « Collection Impériale Création No. 1 » pour...

- ... sa robe au jaune profond, tout en brillance,
- ... son effervescence délicate,
- ... sa variété aromatique et notamment ses discrètes nuances sucrées d'abord, puis fruitées, de citron confit, de mirabelle et de figue sèche,
- ... sa finale douce, avec des notes de fumé et de réglisse.

© DR



## Souffler au pied des Pyrénées

Au cœur du Piémont pyrénéen, à une heure de Toulouse, la Maison Bellamant est une ancienne ferme du XIX<sup>e</sup> siècle devenue maison d'hôtes. Elle est composée d'un bâtiment principal et d'une grange comprenant en tout cinq chambres. Les plus ? Une déco sobre et douillette, des bains nordiques privés pour chaque chambre, une vue sur le terrain peuplé de chênes centenaires et une table gourmande où se régaler matin et soir...

**Chambres à partir de 230 €, [maison-bellamant.com](http://maison-bellamant.com)**



## UN CHEF DANS LA LUNE

Le chef ultra-médiatique du restaurant Mirazur, à Menton, Mauro Colagreco, signe son deuxième ouvrage. Un livre virtuose servi par une couverture d'une grande poésie, des photos de plats en clair-obscur de Matteo Carassale - chefs-d'œuvre d'abstraction - et par le choix de ses 80 recettes gastronomiques, inspirées du travail dans les jardins calés sur le calendrier lunaire biodynamique, l'influence des astres sur le vivant.

**Sous le signe de la lune, 70 €, [editionsdelamartiniere.fr](http://editionsdelamartiniere.fr)**

## REDÉCOUVRIR LA TOILE DE JOUY

Spécialiste du tissu d'ameublement et du papier peint à tendance maximaliste, Timorous Beasties s'invite jusqu'au 19 mai au musée de la Toile de Jouy, à Jouy-en-Josas (Yvelines) et y expose ses classiques et ses nouveautés, tant l'éditeur écossais s'inspire depuis ses débuts de cette histoire pour bâtir sa collection. L'occasion de redécouvrir ce pan des arts décoratifs et ce petit musée, pépite méconnue, loin des sentiers battus du tourisme culturel.

**[museedelatoiledejouy.fr](http://museedelatoiledejouy.fr)**





# L'ÉTOFFE *des héros*

Du 17 au 21 janvier, Paris Déco Off invitait la crème des éditeurs internationaux de tissus et revêtements muraux à dévoiler leurs nouvelles collections. Avec savoir-faire et audace, la création textile a annoncé la couleur.

PAR BULLE GARENNE



1

## 1. L'IMPRIMÉ ANIMALIER

S'il fascine autant qu'il divise, le motif félin se modernise sans gommer son impertinence naturelle : façon tigre ou léopard, les pelages sont stylisés et leurs couleurs revisités. L'imprimé fauve sait aussi se faire sexy dans un espace un peu sage, ou devenir la pièce maîtresse d'un décor uni.

## 2. LE REVIVAL DES SEVENTIES

Les marqueurs emblématiques des années 1970 sont là : motifs répétitifs, courbes décomplexées, velours toujours, nuances d'oranges, de verts et de bruns... Du tissu au papier peint, la décennie dynamise le décor. Le mobilier laqué revient aussi sur le devant de la scène, le Space Age signant un retour fracassant.

## 3. LE MAXIMALISME ADOUBÉ

Accumuler, diversifier, exposer les imprimés, les couleurs, les textures et les formes, c'est libérateur et

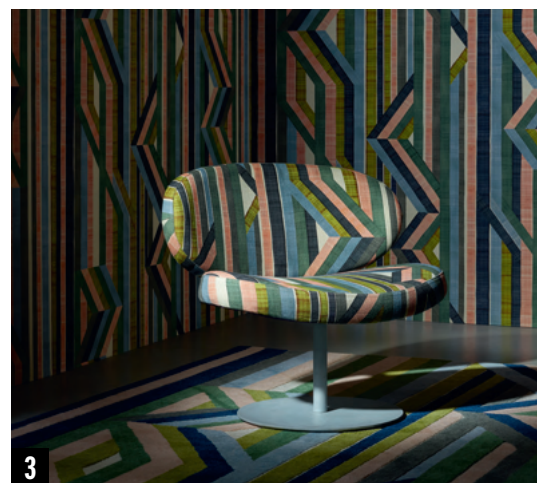


2

propice à des combinaisons folles. Dans cette abondance visuelle, l'art tient une place centrale et répond à l'esprit galerie du maximalisme. Les époques et les ambiances plurielles s'associent avec panache, révélées par des décors en *all over*.

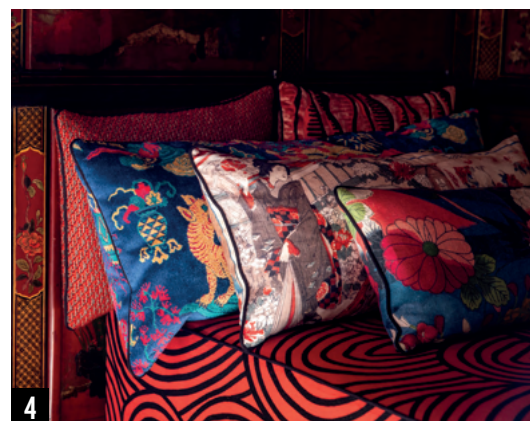
## 4. LES INFLUENCES JAPONAISES

L'inspiration s'y fait multiple pour combler les envies de sérénité. Sur lin et soie, le Japon livre son bestiaire réel



3

ou imaginaire, sa flore délicate et son artisanat. Les fibres de bambou sont de retour sur les murs. De la teinture à l'encre et son esprit wabi-sabi aux broderies de scènes de vie populaires, les ondes nipponnes font vibrer les collections 2024.



4

## 5. LA NOUVELLE DIMENSION

Avant-gardiste, le papier peint tridimensionnel semble accélérer le temps. Les murs mutent, se bombant de géométries contemporaines, d'ondulations moelleuses et de surfaces matelassées. Si ce revêtement en 3D apporte de la texture et du relief, il peut aussi être pourvu de propriétés acoustiques. /



5





# Assurances EMPRUNTEUR : *une législation de plus en plus* FAVORABLE *aux consommateurs*

La loi Lemoine fête son deuxième anniversaire. À cette occasion, une première étude prouve les effets positifs de cette décision qui favorise la mobilité des assurances emprunteur.

PAR MARIE GODFRAIN

« Un accès plus juste, plus simple et plus transparent au marché de l'assurance », c'est le grand projet de la loi du 28 février 2022, dite loi Lemoine, qui présente trois nouvelles mesures avantageuses pour les personnes contractant un crédit immobilier :

- la possibilité de substituer son emprunt à tout moment ;
- l'interdiction faite à l'assureur, pour les prêts immobiliers dont le montant assuré est inférieur à 200 000 euros et l'âge de l'emprunteur au terme du crédit est inférieur à 60 ans, de collecter des informations relatives à l'état de santé de l'assuré ou de procéder à des examens médicaux ;
- la réduction du droit à l'oubli à 5 ans.

Une loi immédiatement suivie d'effet puisqu'au second semestre 2022 et au premier semestre 2023 les demandes de substitution auprès des réseaux

bancaires ont augmenté de plus de 80 %. Le résultat ? Les emprunteurs ont préféré des contrats « alternatifs ». En clair, ils sont passés moins systématiquement par l'assurance proposée par l'établissement leur ayant accordé le prêt, au profit d'autres assureurs pour pouvoir bénéficier de tarifs moins élevés. Seul bémol, l'interdiction

de collecter les informations relatives à l'état de santé ne concerne qu'un nombre limité de dossiers (moins d'un quart) car la mesure est applicable seulement si vous avez moins de 60 ans à l'issue de votre crédit. Ce qui réduit de manière significative le périmètre d'application, compte tenu de l'allongement de la durée moyenne des prêts... /

## La RÉSILIATION en trois clics

La résiliation « en trois clics » simplifie les processus de résiliation des contrats d'assurance, permettant aux consommateurs de changer facilement pour des offres plus avantageuses. Cette mesure, obligatoire depuis septembre 2023, concerne les contrats existants et futurs. Il est désormais possible de résilier directement en ligne via l'interface de l'assurance, quels que soient le type de contrat et son mode de souscription (en ligne ou en agence). Concrètement, un emprunteur peut donc accéder directement à la fonctionnalité de résiliation ou de dénonciation depuis le site Internet ou l'application mobile de l'assurance puis de se laisser guider pour l'effectuer très simplement. Mais attention, concernant les assurances emprunteur, des échanges avec la banque doivent avoir lieu en amont de la résiliation en ligne, notamment pour valider avec elle que les garanties de la nouvelle assurance sont bien équivalentes à celles de l'ancienne.



# « *La période est propice à la NÉGOCIATION* »

Non, acquérir un bien immobilier n'est pas impossible par les temps qui courent... Héloïse Bolle, fondatrice d'Oseille et Compagnie, société de conseil et d'éducation financière et autrice de l'ouvrage *Aux thunes, citoyennes*, avec Insaff El Hassini, livre ses astuces pour acheter malin.

PAR MARIE GODFRAIN



## **La période ne semble pas favorable aux achats immobiliers. Selon vous, faut-il attendre pour acheter ?**

Non, car si les taux sont en hausse, les prix des biens se sont infléchis. Le bon moment est en réalité celui où son dossier est crédible, finançable auprès de la banque. Car ce ne sera pas forcément toujours le cas, par exemple en cas de baisse ou de perte de revenus. Il vaut mieux se focaliser sur cette idée que sur celle d'une probable baisse des taux.

## **Peut-on négocier le prix des biens ?**

Si les taux sont hauts, les tarifs commencent mécaniquement à baisser, la période est donc propice à la négociation. Alors qu'il y a encore dix-huit mois les biens immobiliers s'arrachaient et les acheteurs disposaient de peu de temps pour se décider, le ralentissement du marché permet de réfléchir avant de se lancer.

## **À quoi faut-il être attentif avant d'emprunter ?**

D'abord, il faut s'assurer que le crédit contracté permet un remboursement anticipé dans des conditions financières pas trop mauvaises, ce qui est toujours utile en cas de rentrée d'argent inopinée. Ensuite, il peut exister de vraies différences entre les taux proposés par les différentes banques, n'hésitez pas à faire appel à un courtier

pour vous aider à choisir et à négocier. Enfin, surveillez constamment les taux même après votre achat afin, en cas de baisse, de redéfinir les modalités de votre crédit. /



© FRÉDÉRIQUE TOULET, SHUTTERSTOCK



# ABONNEZ-VOUS À

## RÉSIDENCES DÉCORATION

### Complétez votre collection



### Nos offres en ligne



### L'abonnement papier + numérique



**30€**  
6 numéros

L'abonnement papier  
**25€** au lieu de ~~36€~~  
6 numéros



**-30%**

**DES QUESTIONS ?**  
[sav@bleupetrol.com](mailto:sav@bleupetrol.com)

À DÉCOUPER OU À PHOTOCOPIER ET À RENVoyer SOUS ENVELOPPE AFFRANCHIE AVEC VOTRE RÈGLEMENT À :

Raykeea / Service abonnement - 3, rue des Tamaris - 30660 Gallargues-le-Montueux

Oui, je m'abonne à *Résidences Décoration* pour 6 numéros

☐ Papier (France) **25 €** ☐ Papier + numérique **30 €** ☐ Papier (Europe) **36 €**

Si vous êtes déjà abonné, votre abonnement prendra simplement la suite de l'autre. Un e-mail vous indiquera le numéro du premier magazine que vous recevrez, ainsi que vos identifiants pour la version numérique. **Important :** votre abonnement débutera au numéro suivant votre règlement.

Nom..... Prénom.....

Adresse complète.....

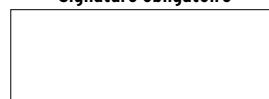
Code postal ..... Ville ..... Pays .....

Tél. .... E-mail .....

☐ Cochez cette case si vous ne souhaitez pas recevoir d'informations commerciales de la part de *Résidences Décoration* et de ses partenaires.

Chèque bancaire à établir à l'ordre de Raykeea

Signature obligatoire



Conformément à la loi Informatique et libertés du 6 janvier 1978, vous disposez d'un droit d'accès et de rectification des données vous concernant.  
Si vous ne souhaitez pas recevoir de propositions commerciales, merci de nous le signaler.

**ABONNEZ-VOUS SUR**  
[www.residences-decoracion.com](http://www.residences-decoracion.com)



# *Bien* CHOISIR



© DR





**COOKING.**

Poêle de cuisson compact combinant les fonctionnalités d'une cuisinière (plaque chauffante et four) avec une combustion propre, rendement 90 %. « Haven », 3 900 € HT, **Charnwood**.



# *Chics et performants: les POÊLES nouvelle génération*

Design, inventifs, économes, les nouveaux poêles à bûches ou à granulés ont tout pour nous séduire. Focus sur une sélection d'appareils malins.

PAR BÉNÉDICTE LE GUÉRINEL



## SCULPTURAL.

Alliance réussie d'un poêle performant, d'une cheminée aux flammes largement visibles et d'un présentoir à bois de proximité, rendement 81 %, création Thibault Désombre. « Grappus », prix sur demande, **Focus**.





**CÉRAMIQUE.**

Poêle à bûches recouvert de faïence lisse à angle vif, façade et foyer en fonte naturelle, d'une puissance 11 kW, équipé du système Tri Air, rendement plus de 80 %. « Ecostar Daivi », prix sur demande, **Oliger**.



**MINIMALISTE.**

Modèle combinant poêle, range-bûches et socle en chêne, foyer élargi, éléments techniques masqués pour une esthétique épurée, rendement 78 %. « 16 D4 », prix sur demande, **Stûv**.



**LUXUEUX.**

Poêle en céramique blanche, orné de feuilles d'or 24 carats incarnant le luxe à la française, corps de chauffe en fonte à double combustion haute performance, rendement 75 %. « Boscor », prix sur demande, **Cheminées Philippe**.





**CONNECTÉ.**

Poêle à pellets, technologie Core pour une combustion non polluante et durable, vitre propre et flamme spectaculaire, revêtement céramique ou métal, design Pablo Dorigo, rendement minimum 90 %. « Club », à partir de 5 368 € HT, **MCZ**.





**CANALISABLE.**

Poêle à bois en stéatite avec compartiment de rangement, grande vitre, peut être doté du Kit Air Diffuser qui permet de canaliser l'air chaud dans les pièces adjacentes, rendement 87,1 %. « Polo Open Evo », à partir de 3 650 € HT, **Edilkamin**.



**OVALE.**

Foyer mural suspendu de forme originale offrant une vue panoramique sur les flammes, intérieur en briques réfractaires, 2 coloris, rendement 78,5 %. « Calpe », à partir de 7 905 €, **Vyrosa**.



**PERSONNALISABLE.**

Poêle à bûches intégré dans une cheminée ancienne, habillage acier et porte en fonte massive, système vitre propre, diverses options de personnalisation, rendement 77 %. « Contura 310 », 3 800 € HT, **Aäsgard**.

© LUDIVINE LE CORNÉC POUR AÄSGARD.



# POMPES À CHALEUR : *comment choisir ?*

Aérothermiques ou géothermiques, les PAC sont des appareils particulièrement économes pour chauffer son habitat. Quels sont les critères à prendre en compte lors de l'achat ?

PAR BÉNÉDICTE LE GUÉRINEL



## DEUX EN UN.

Modèle alliant PAC air-eau pour le chauffage et l'eau chaude sanitaire, et PAC air-air pour le chauffage seul et rafraîchissement, adaptateur wifi inclus. « Aquarea EcoFlex », à partir de 13 250 € HT, **Panasonic**.

## COMPACTE.

PAC air-eau réversible connectée, s'intègre dans un espace réduit, technologie Constant Power lui permettant de maintenir sa puissance jusqu'à -7 °C, toutes options de série. « Yutaki S 2.0 », à partir de 8 016 € HT, **Hitachi**.

**ADAPTABLE.**  
PAC air-eau assurant chauffage et production d'eau chaude sanitaire, solution bas carbone et économique, 9 références de 8 kW à 17 kW pour s'adapter à tous les projets. « Aérolia Duo », à partir de 9 377 € HT, **Thermor**.



## AÉROTHERMIQUE OU GÉOTHERMIQUE ?

On installe généralement une pompe à chaleur (PAC) aérothermique (air-eau ou air-air) sur une installation existante. Les PAC air-eau récupèrent les calories de l'air extérieur via une unité extérieure, et les utilisent pour chauffer l'eau du circuit de chauffage. La chaleur est ensuite émise par un

plancher chauffant, des radiateurs à eau chaude, des unités à cassettes encastrées dans le plafond ou des ventilo-convecteurs muraux. Les pompes à chaleur air-air, quant à elles, restituent la chaleur sous forme d'air chaud via des ventilo-convecteurs muraux ou encastrés au plafond, ou un diffuseur centralisé (réseau de gaines qui dessert

les différentes pièces de l'habitation).

La PAC géothermique utilise les calories présentes non pas dans l'air mais dans le sol, cela grâce à des capteurs souterrains. L'appareil fonctionne ensuite comme les modèles aérothermiques. Quelle que soit la température extérieure, le rendement est important. Mais l'installation d'une telle PAC requiert de gros travaux.



**TEMPÉRATURES EXTRÊMES.**

PAC réversible disponible en 4 puissances jusqu'à 7 kW, fonctionne de -15 °C à +50 °C, fonctions déshumidification et purification de l'air. « Climate 6000i », 1082 €, **Bosch Home Comfort**.

**FILTRANTE.**

PAC air-air réversible à technologie Inverter, filtres HAF et catalytique, fonction déshumidification, mise en route automatique des différentes fonctions, haut rendement et silencieuse. « SC60 », 849 €, **Qlima**.

**RÉNOVATION.**

PAC monobloc air-eau pour le chauffage et l'eau chaude sanitaire jusqu'à 70 °C même par grand froid, adapte sa puissance aux conditions extérieures pour un maximum d'économies d'énergie, idéale en modernisation. « HRC70 Premium + », 23 696 €, **Intuis**.

**BASSE OU HAUTE TEMPÉRATURE ? RÉVERSIBLE OU NON ?**

Avec une PAC basse température, la température de sortie se situe entre 35 et 45 °C. L'écart avec la température extérieure est réduit et le rendement meilleur. On la conjugue avec des radiateurs à chaleur douce ou un plancher chauffant. Avec une PAC haute température en revanche, la température de sortie avoisine les 65 °C. On l'installe plutôt en rénovation car elle permet de conserver les radiateurs haute

température existants.

Dans les régions particulièrement chaudes l'été, l'installation d'une pompe à chaleur réversible est une bonne option. Il s'agit d'une PAC air-air capable de produire également de l'air frais. Plus son coefficient d'efficacité frigorifique (EER) est élevé, mieux elle rafraîchit.

**COP ET NIVEAU SONORE**

On identifie la performance d'une pompe à chaleur grâce à son coefficient de performance (COP).

Celui-ci est calculé en divisant la puissance calorifique restituée par rapport à la puissance électrique absorbée. Plus il est élevé, moins l'appareil est énergivore. Une pompe à chaleur est considérée comme performante à partir d'un COP de 3. Autre point à vérifier lors de l'achat d'une PAC : son niveau sonore. En effet, les pompes à chaleur sont souvent bruyantes ; il faut éviter de les installer sous les fenêtres d'une chambre ou d'une pièce de vie, ou trop près de chez les voisins. /





## Pompes à chaleur nouvelle génération Aquarea Série L

Une révolution en matière de conception, d'efficacité, de connectivité et de durabilité.

### Confort optimal toute l'année

Les pompes à chaleur Aquarea fournissent le chauffage, le rafraîchissement et l'eau chaude à toute la maison.

### Avenir écologique

La pompe à chaleur Aquarea Génération L est conçue pour utiliser le réfrigérant naturel R290 au Potentiel de Réchauffement Global (GWP) de 3.

### Performance élevée

Pompe à chaleur Hydraulic Split d'avant-garde, avec sortie d'eau à 75°C jusqu'à -10°C en extérieur, et fonctionnement jusqu'à -25°C.

### Parfaite harmonie à la maison

Le nouveau design compact se fond parfaitement dans les espaces intérieurs et extérieurs. Le fonctionnement silencieux apporte l'harmonie entre la technologie et le foyer.

### Contrôle intelligent

Wi-Fi inclus pour un contrôle intelligent et une supervision et une maintenance avancées.



heating & cooling solutions



aircon.panasonic.fr



# Les BASSINS *mettent* les FORMES

Une belle piscine, c'est bien. Une piscine qui ressemble à son propriétaire et qui s'adapte à son environnement, c'est encore mieux. C'est pourquoi les piscinistes proposent désormais des produits novateurs en matière de design et d'équipement. Petit tour d'horizon des bassins d'aujourd'hui et de demain.

PAR BÉNÉDICTE LE GUÉRINEL



© DIFFAZURPISCINES

**ÉCOLOGIQUE.**  
Piscine lagon en gunite (mélange de sable et ciment projeté sous pression), revêtement en Crystalroc® granité, stérilisation au sel, système de traitement écologique, filtre à sable, **sur devis, Diffazur.**

**L**a piscine attire tous les regards dans une propriété. Si ses caractéristiques donnent souvent sa tonalité au jardin, elle peut aussi s'inscrire à rebours et prendre le parti de s'adapter à son environnement. D'ailleurs, aujourd'hui, l'offre des piscinistes est telle qu'il est possible d'opter pour un bassin de forme originale, sortant de l'habituel rectangle bleu turquoise qui a longtemps prévalu. Mieux encore, les constructeurs peuvent réaliser des piscines en béton entièrement personnalisées, qui suivent les courbes exactes des espaces verts ou de la maison, contournent les arbres et massifs et s'agrémentent de rochers.

## MINI-PISCINE, MAXI-PLAISIR

La mini-piscine mesure généralement moins de 10 m<sup>2</sup>, voire 4 m<sup>2</sup> seulement, dimensions qui lui valent d'être

exemptée de permis de construire. C'est un format idéal pour les petits extérieurs mais aussi un bassin agréable pour tous les profils de baigneurs. En effet, les mini-piscines sont souvent très bien conçues et équipées, et leurs aménagements sont adaptés pour répondre aux envies des enfants comme des adultes. Il ne s'agit pas d'ouvrages bas de gamme, loin de là. Elles peuvent être aussi bien équipées que les modèles classiques, avec système de filtration performant, chauffage par pompe à chaleur, traitement automatique de l'eau, dispositif de nage à contre-courant, buses de massage pour un effet spa, et plage immergée pour se détendre dans les clapotis. Il existe même des mini-piscines naturelles, qui fonctionnent grâce à leur propre écosystème, sans utiliser de produits d'entretien chimiques. Outre ces

divers avantages, les petites surfaces sont plus économes à l'achat et à l'utilisation que leurs homologues de taille standard. Elles nécessitent moins de produits de traitement, moins d'eau au moment du remplissage, et consomment moins d'électricité pour la filtration et le chauffage.

## LA PISCINE RONDE POUR LES PETITS ESPACES

Contrairement aux piscines rectangulaires ou ovales, qui ont besoin d'une certaine longueur, la piscine ronde s'adapte très bien aux petits espaces, permettant de se rafraîchir. Avec ses lignes douces, elle convient à tous types de jardins. Cependant, du fait de sa forme et de sa surface restreinte (diamètre de 3 à 5 mètres), il n'est pas facile d'y enchaîner des longueurs, à moins d'installer





#### COMPLÈTE.

Piscine connectée en béton armé construite dans un environnement paysager, large plage immergée sur la longueur, revêtement en mosaïque, traitement de l'eau par électrolyse de sol, chauffage par PAC Inverter, **sur devis, Carré Bleu.**





**EN ANGLE.**

Piscine avec un fond curve et liner gris clair, escalier linéaire, margelles en travertin, traitement de l'eau au sel, bloc de filtration intégré à la structure (MAGIclassic), éclairage LED couleur, sur devis, **Magiline.**



**BASSIN.**

Couloir de nage façon bassin avec structure en béton armé isolé, étanchéité membrane armée gris ardoise, réseau hydraulique à skimmer, filtration à verre, banquette sur la largeur, régulation automatique, pompe à chaleur Inverter, sur devis, **L'Esprit Piscine.**





#### EXOTIQUE.

Couloir de nage intégré à l'espace naturel, structure en panneaux d'acier galvanisé recouvert de PVC armé motif 3D, volet hors sol automatisé, pompe à chaleur, sur devis, **Aquilus**.

un système de nage à contre-courant, et sa forme est contraignante en termes d'équipements, notamment pour la couverture.

#### LE BON COMPROMIS : LA PISCINE OVALE

La piscine ovale est un bon compromis entre forme ronde et rectangulaire. Sa longueur permet d'y nager et ses angles arrondis, moins stricts, viennent joliment épouser les courbes d'un jardin. On trouve couramment des piscines coques ovales, plus rapides à installer que celles en béton, et aussi moins onéreuses. Il en existe également en kit sous forme de panneaux à assembler, livrées avec circuit de filtration et accessoires.

#### LE COULOIR DE NAGE : POUR LES SPORTIFS

Un couloir de nage est un bassin long et étroit qui permet aux adeptes de la natation de s'adonner à leur activité favorite. Ses dimensions dépendent de l'utilisation que l'on souhaite en faire (adultes seulement ou enfants également) mais aussi de la surface du jardin. Le couloir de nage standard mesure généralement 15 x 3 mètres mais il en existe de bien plus longs, jusqu'à 50 mètres, ou même davantage si l'espace disponible est suffisant. Pour autant, on en trouve également de dimensions compactes (9 x 3 mètres ou même 5 x 2 mètres), parfaits pour des jardins de taille moyenne à petite. Si nécessaire, on y associe

un système de nage à contre-courant afin de renforcer les efforts physiques.

#### LA PISCINE LAGON : DÉPAYSEMENT GARANTI

Née aux États-Unis, la piscine lagon reproduit un paysage aquatique : les marches sont remplacées par une pente douce tandis que le revêtement imite le sable. On peut aussi y ajouter des rochers ou une cascade qui lui donneront un air de cours d'eau ou de lac. Souvent, elle dispose d'une plage afin d'entrer et sortir de l'eau en douceur.

La piscine lagon n'est pas structurée ni géométrique. Sa forme est définie *in situ*, l'objectif étant qu'elle semble le plus naturelle possible et qu'elle



**CARRÉE.**

Mini-piscine 3,16 x 3,16 m, structure en aluminium double peau, liner gris ardoise, « escabanc » deux marches, projecteur LED, plage en pierre naturelle, pompe à chaleur, « Bo3.5 », à partir de 10 590 €, **Piscinelle**.

s'intègre à son environnement paysager, à moins que l'on choisisse les végétaux à planter en fonction de son implantation. Il est possible d'en faire une baignade biologique en aménageant une zone de lagunage qui filtrera et entretiendra l'eau de façon naturelle, sans produits chimiques.

Une piscine lagon peut être fabriquée dans différents matériaux selon le rendu attendu. La gomme de caoutchouc est le plus courant. Elle est imputrescible, hermétique aux micro-organismes et étanche. Elle est aussi confortable pour les utilisateurs : elle amortit les chocs et est agréable sous les pieds dans l'eau comme sur la plage, car elle présente l'avantage de ne pas devenir brûlante lorsqu'elle est exposée aux rayons du soleil. Le béton sablé, quant à lui, permet

**CONNECTÉE.**

Appareil de traitement automatique de l'eau équipé d'une sonde qui apporte la juste dose de produit en fonction des besoins de la piscine, sans surconsommation, « Gamme Automatic », prix sur demande,



# Plonger dans le GRAND BLEU

Découvrez les étapes indispensables pour nettoyer, préparer, protéger et décorer votre piscine. Toutes les solutions d'Oxi pour un bassin qui résiste au temps.



## Entretien et préparer une piscine : mise au point

Entre deux saisons, après avoir été vidé, un bassin de piscine est sale et le réflexe nettoyage est automatique. Il est évident qu'il faut le débarrasser de toutes les saletés, dépôts organiques, verdissures et tout particulièrement des résidus d'huile et de crème solaires qui se sont accumulés. En revanche, après la pose d'un bassin, il n'apparaît pas forcément indispensable à tout le monde de passer un primaire d'accrochage. Or cette étape est importante pour préparer le béton à recevoir la peinture de finition piscine. En effet, après la pose, la surface du revêtement présente des microcavités qui, si elles ne sont pas comblées, vont réduire la longévité de la finition.

## Maintenance et nettoyage : étape incontournable

Il faut toujours nettoyer un bassin avant son remplissage ou sa mise en peinture, et enlever toutes les salissures accumulées au fil du temps ; c'est aussi l'occasion d'inspecter les parois. Le Nettoyant Préparateur Piscines et Bassins apporte toute sa performance pour laisser un bassin immaculé.

Gamme piscine  
Oxi, l'indispensable  
concentré de  
technologie et  
d'efficacité pour des  
bassins qui durent !

## Primaire piscine : mode d'emploi

Sur une paroi de béton, le Primaire d'Accrochage Piscines et Bassins d'Oxi prépare la surface comme le ferait un saturateur. Il pénètre dans les microporosités et les interstices du bassin en béton pour obtenir une surface sans défauts, il consolide les fonds et améliore l'accroche de la peinture de finition. Le primaire est également une aide visuelle qui facilite la régularité de l'application, l'uniformisation des épaisseurs de peinture en évitant les manques. Sans ce primaire, la peinture rentrerait aussi dans les interstices du béton et, en plus des risques de cloques, elle ne jouerait plus son rôle protecteur face à la pression de l'eau.

## Peinture de finition : de la technique et de la déco

Une fois le bassin de béton préparé, ou nettoyé dans le cas d'une maintenance, la Peinture Piscines et Bassins d'Oxi va permettre de protéger le support durablement en agissant comme une lasure sur le bois : avec deux couches, elle va former un écran total sur le béton, qui va alors résister aux agressions chimiques, à la pression de l'eau et aux chocs tout en le rendant beau ! Prêt pour le grand saut ?

Pour la déco, trois teintes : blanc, bleu piscine et gris perle. /  
[oxi.com](http://oxi.com)





**PROCÉDÉ BREVETÉ.**

Piscine lagon de 51 m<sup>2</sup>, régule automatiquement le pH de l'eau, revêtement en pierre reconstituée géosourcée, grande inertie thermique, cascade en rocher naturel, sur devis, **Natura Swim**.

d'obtenir un joli bassin sans danger pour les baigneurs car il est antidérapant. C'est un matériau résistant, durable et qui ne nécessite pas d'entretien spécifique. Troisième option : la piscine lagon en pierre, qui offre un rendu haut de gamme, chaleureux et élégant renforçant l'aspect naturel.

Le seul choix possible est alors la conception d'un bassin sur mesure. Si ce type de piscine offre un large choix en termes de taille et de forme, la structure, en revanche, est forcément en béton. Ce qui engendre de gros travaux : terrassement, remblayage, murs

de soutènement, armature, coffrage, coulage du béton, etc. Plus le terrain est irrégulier, plus les travaux sont importants. C'est pourquoi il est incontournable de passer par un professionnel, seule garantie d'obtenir un résultat de qualité et pérenne. /

**LA PISCINE DE FORME LIBRE**

Pour un bassin qui ne ressemble à aucun autre, la piscine de forme libre est tout indiquée car les seules limites sont celles de notre imagination, associées aux contraintes du terrain. Souvent, une piscine de forme libre présente des galbes harmonieux car elle vient épouser les courbes du terrain. Elle est donc parfaitement intégrée dans son environnement et fait du jardin un lieu unique, plus encore si l'on fait appel à un paysagiste pour adapter la végétation alentour en conséquence. Outre son intérêt esthétique, la piscine de forme libre s'impose lorsque le terrain présente une topographie compliquée (en pente, irrégulière, avec des reliefs ou des rochers).

**ÉQUIPEMENTS : une piscine de plus en plus VERTUEUSE**

Les consommateurs étant davantage attentifs à l'impact environnemental de leur piscine, les professionnels proposent des équipements de plus en plus vertueux. Ainsi, les traitements sans chlore (électrolyse au sel, ozone, oxygène actif) se démocratisent. En ce qui concerne le chauffage de l'eau, les pompes à chaleur deviennent plus performantes. Le chauffage solaire est également une solution intéressante lorsque le bassin et le climat s'y prêtent. En termes de filtration, les filtres à cartouche, moins consommateurs d'eau que les filtres à sable, reviennent en force dans les piscines françaises. En parallèle, les pompes à vitesse variable ou encore les pompes à chaleur Inverter adaptent leur puissance de fonctionnement (et donc leur consommation d'énergie) aux besoins réels de la filtration. On assiste également à un fort développement des équipements destinés à automatiser le fonctionnement de la piscine, permettant ainsi de passer moins de temps à entretenir le bassin et à optimiser la gestion des équipements pour réaliser des économies en énergie et en traitement de l'eau. Cela grâce à un capteur qui analyse automatiquement la qualité de l'eau et indique quel produit ajouter et en quelle quantité. Le propriétaire gère ainsi tout seul le fonctionnement de sa piscine à l'aide d'une application. Le pisciniste ne perd pas la main. En effet, il a également accès à ces différentes informations. Il peut ainsi contrôler le bon fonctionnement des piscines de ses clients sans avoir à se déplacer.





## GÉNÉREUX!

Le canapé « Esfera », dernière nouveauté Bretz, est le parfait équilibre entre soutien et confort extrême.

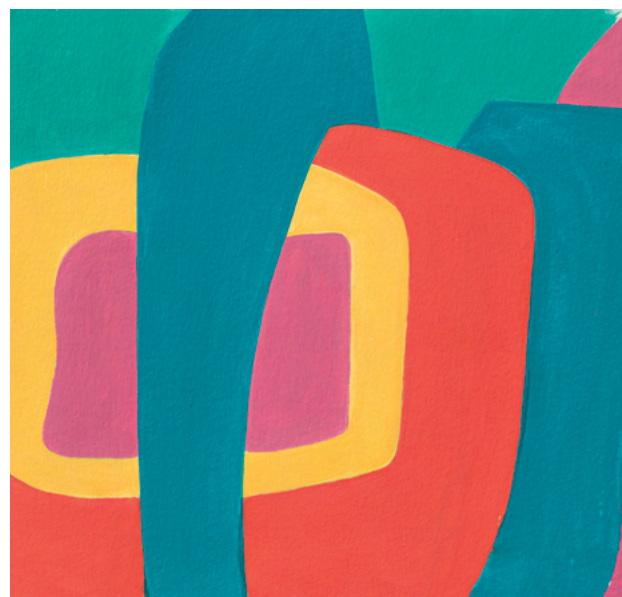
Un sofa pensé avec de larges coussins d'assise au rembourrage exceptionnel (succession de couches de mousse de différentes épaisseurs et densité, triple suspension...), des dossiers surdimensionnés et un tissu italien à poils longs qui souligne sa douceur et toute sa noblesse. Le plus ? « Esfera » est modulable (U, d'angle...) et disponible dans un vaste choix de couleurs. À tester au plus vite!

[bretz.fr](http://bretz.fr)

## À nous les BEAUX jardins!

Husqvarna, leader en France sur le marché de la tonte, enrichit sa gamme de robots tondeuses NERA de deux nouveaux modèles. Destinés aux particuliers et disponibles dès le printemps, le « 310E NERA » et le « 410XE NERA » sont spécifiquement conçus pour les jardins petits et moyens jusqu'à 1000 m². Faciles d'utilisation et efficaces, ils bénéficient tous deux de la fonctionnalité EdgeCut, qui assure une coupe précise des bordures. Et ils sont compatibles avec le système RTK EPOS permettant une utilisation sans fil.

À partir de 2199 et 2699 € TTC. [husqvarna.com/fr](http://husqvarna.com/fr)



## Flamant x Tollens, riche en COULEURS

Electro, Samba, Pop, Bollywood... les nouvelles teintes 2024 nées de la collaboration entre Tollens et la maison de décoration Flamant dessinent des intérieurs élégants et audacieux. Un bleu pétrole envoûtant, un rouge orangé flamboyant, un jaune citron éclatant ou encore un rose indien radieux. À associer ensemble ou avec des tons plus neutres. Disponible dans trois finitions respectueuses de l'environnement : mat, velours et satin.

[tollens.com](http://tollens.com)



## A

**Aäsgard**  
aasgard.fr  
**Aimée Wilder**  
aimeewilder.com  
**AM.PM**  
laredoute.fr  
**Antarès Résidence**  
antares-meribel.com  
**Anthropologie**  
anthropologie.com  
**Aquilus**  
aquilus-piscines.com  
**Arches**  
arches-papers.com  
**Arte**  
arte-international.com/fr  
**Artemide**  
artemide.com  
**Atelier Alain Ellouz**  
atelier-alain-ellouz.fr  
**Atelier Jean Perzel**  
perzel.fr  
**Ateliers Zelij**  
zelij.com

## B

**Bang & Olufsen**  
bang-olufsen.com  
**Bayrol**  
bayrol.fr  
**Benjamin Moore**  
benjaminmoorefrance.com  
**Bertazzoni**  
fr.bertazzoni.com  
**Bolia**  
bolia.com  
**Bello et Bello**  
belloetbello.com  
**Benoit Maltier**  
benoitmaltier.com  
**BoConcept**  
boconcept.com  
**Bosch Home Comfort**  
bosch-homecomfort.com  
**Boullanger**  
boullanger.com

## C

**Carl Hansen & Søn**  
carlhansen.com  
**Carré Bleu**  
piscines-carrebleu.fr  
**Casadiagne**  
casadiagne.com  
**Cassina**  
cassina.com  
**Cedar & Moss**  
cedarandmoss.com  
**Centre Pompidou**  
centrepompidou.fr  
**Chairish**  
chairish.com  
**Charles Paris**  
charles.fr  
**Charlotte Chesnais**  
charlottechesnais.com  
**Charnwood**  
charnwood.com  
**Cheminées Philippe**  
cheminees-philippe.com  
**Christopher Farr**  
christopherfarr.com  
**Cinna**  
cinna.fr  
**Cisco**  
ciscohome.net  
**Classic Design**  
classicedesignla.com  
**Commune Design**  
communedesign.com  
**Como Alpina Dolomites**  
comohotels.com  
**Corston Architectural Detail**  
corston.fr

© STEPHEN KENT JOHNSON



## D-E

**Deirdre Dyson**  
deirdredyson.com  
**Design Within Reach**  
dwr.com  
**Design Workshop**  
designworkshop.us  
**1st Dibs**  
1stdibs.com  
**Diffazur**  
diffazur.fr  
**Dolce & Gabbana**  
dolcegabban.com  
**Dorénavant Studio**  
dorenavant.fr  
**Duravit**  
duravit.fr  
**Edilkamin**  
edilkamin.com  
**Éditions de La Martinière**  
editionsdelamartiniere.fr  
**Éditions Flammarion**  
flammarion.com  
**Éditions Serge Mouille**  
serge-mouille.com  
**Éditions Thierry Magnier**  
editions-thierry-magnier.com  
**Electrolux**  
electrolux.fr  
**Espadon**  
ritzparis.com

## F-G

**Farrow & Ball**  
farrow-ball.com  
**Ferm Living**  
fermliving.com  
**Finnish Design Shop**  
finnishdesignshop.com/fr-fr  
**Flos**  
flos.com  
**Focus**  
focus-creation.com  
**Forestier**  
forestier.fr  
**George Smith**  
georgesmith.com  
**Gervasoni**  
gervasoni182.com  
**Gubi**  
gubi.com  
**H-K**  
**Hammertown**  
shop.hammertown.com

**Hitachi**  
hitachiclimat.fr  
**Ideal Work**  
idealwork.fr  
**Intuis**  
intuis.fr  
**Karakter**  
karakter-copenhagen.com  
**Kartell**  
kartell.com  
**Keria**  
keria.com  
**Knoll**  
knoll.com

## L

**La Chance**  
mvmr.work  
**La Redoute Intérieurs**  
laredoute.fr  
**L'Aventure**  
maisonstournier.com  
**Le Repère des Belettes**  
lereperedesbelettes.com  
**Les Indiennes**  
lesindiennes.com  
**L'Esprit Piscine**  
esprit-piscine.fr  
**Libeco**  
libecohomestores.eu/fr  
**Ligne Roset**  
ligne-roset.com  
**Lindsey Adelman**  
lindseyadelman.com  
**Lisa Eisner**  
lisaeisnerjewelry.com  
**Lodes**  
lodes.com  
**Loro Piana**  
fr.loropiana.com/fr/interiors  
**Louis Poulsen**  
louispoulsen.com  
**Luddite Antiques**  
instagram.com/ludditeantiques

## M

**Magline**  
piscines-magline.fr  
**Maison Bellamant**  
maison-bellamant.com  
**Manufacture XXI**  
manufacture21.fr  
**Marta Sala Editions**  
martasalaeditions.it  
**Martinelli Luce**  
martinelliluce.it/fr

## MCZ

mcz.it  
**Mickael Koska**  
mickaelkoska.com  
**MIID**  
miid.archi  
**Millerton Antiques Center**  
millertonantiquescenter.com  
**Mondial Tissus**  
mondialtissus.fr  
**Monoprix**  
monoprix.fr  
**Montage Antiques**  
montageantiques.com  
**Moustache**  
moustache.fr  
**4Murs**  
4murs.com  
**Musée de la Toile de Jouy**  
museedelatoiledejouy.fr

## N-O

**Nakashima Woodworkers**  
nakashimawoodworkers.com  
**Natura Swim**  
naturaswim.com  
**Nedgis**  
nedgis.com  
**Newport Brass**  
newportbrass.com  
**Northern**  
northern.no  
**Oliker**  
oliker.fr  
**Ozone**  
ozonelight.com

## P-R

**Panasonic**  
aircon.panasonic.eu  
**Paustian**  
paustian.com  
**Pierre Marie Studio**  
pierremaiestudio.com  
**Pierre-Yves Rochon**  
pyr-design.com  
**Piscinelle**  
piscinelle.com  
**Philippe Starck**  
starck.fr  
**Olina**  
qlima.fr  
**Ralph Pucci**  
ralphpucci.com  
**Rapture & Wright**  
raptureandwright.co.uk

**Restoration Hardware**  
rh.com  
**Roche Bobois**  
roche-bobois.com  
**Royal Botania**  
royalbotania.com

## S

**Sammode Studio**  
studio.sammode.com  
**Samsung**  
samsung.com  
**Schoolhouse**  
schoolhouse.com  
**Serax**  
serax.com/fr  
**Sien + Co**  
sienandco.com  
**Smeg**  
smeg.com  
**Soho Home**  
sohohome.com  
**Stephen White**  
stephenwhitelightsculpture.com

**String**  
stringfurniture.com/fr

**Stuv**  
stuv.com

## T

**The Masie**  
themasie.com  
**Thermor**  
thermor.fr  
**The Tartan Blanket Company**  
eu.tartanblanketco.com/fr  
**Tom Dixon**  
tomdixon.net  
**Toulemonde Bochart**  
toulemondebochart.fr

## U-Z

**Vladimir Kagan**  
vladimirkagan.com  
**Vyrosa**  
vyrosa.com  
**Wadiga**  
wadiga.com  
**Waterworks**  
waterworks.com  
**Wood-Mode**  
wood-mode.com

RÉSIDENCES  
DÉCORATION

**DIRECTEUR DE LA PUBLICATION**  
Morgan Cayre  
morgan@bleupetrol.com

**ASSISTANTE DE DIRECTION-COMPTABILITÉ**  
**ABONNEMENTS**  
Mélanie Borie  
melanie@bleupetrol.com

## RÉDACTION

**DIRECTEUR DE LA RÉDACTION**  
Bertrand Le Port  
bertrand@bleupetrol.com

**RÉDACTRICE EN CHEF**  
Marie Godfrain  
marie@bleupetrol.com

**GRAND REPORTER**  
Anne-Marie Cattelain-Le Dû  
amcld@wanadoo.fr

**DESIGN GRAPHIQUE**  
Bleu Petrol Presta

**ONT COLLABORÉ À CE NUMÉRO**  
Catherine Cornille, Céline de Almeida  
Camille Flocon, Bulle Garenne  
Bénédicte Le Guérinel, Cécile Olivéro

**SECRÉTAIRE DE RÉDACTION**  
Alexandra Roy

## COMMUNICATION

**DIRECTEUR DE LA COMMUNICATION**  
Timothé Mendes Gonçalves  
06 12 36 09 57  
timothe@bleupetrol.com

## PUBLICITÉ

**DIRECTRICE COMMERCIALE**  
Christine Boullier  
06 11 31 58 22  
christine@bleupetrol.com

**DIRECTRICE DE LA PUBLICITÉ**  
Catherine Caudin  
07 71 06 54 86  
catherine@bleupetrol.com

**RESPONSABLE COMMERCIALE**  
**ET PARTENAIRES MÉDIAS**  
Delphine Attias  
06 32 31 42 56  
delphine@bleupetrol.com

**DIRECTRICE DU DÉVELOPPEMENT**  
Clara de Langsdorff  
06 23 08 42 37  
clara@bleupetrol.com

**DIRECTRICE DE CLIENTÈLE**  
Grand Sud  
Ody Madec  
06 34 36 03 91  
odymadec@orange.fr

**BUSINESS DEVELOPER**  
Ellen Froissart  
06 88 75 70 58  
ellen@bleupetrol.com

**RESPONSABLE MARKETING**  
Gauthier Enquehard

CONTACT DIFFUSEURS  
ET DÉPOSITAIRES DE PRESSE

**MP CONSEIL**  
Laurent Charrié  
01 42 36 96 65

Distribution MLP

## ÉDITEUR

Résidences Décoration  
est un bimestriel édité par :  
**Raykeea**  
société à responsabilité limitée  
au capital de 2000€.

Gérant : Morgan Cayre  
Siège social : 66, avenue des Champs-Élysées - 75008 Paris

Siret : 793 508 375 00052  
RCS PARIS - NAF : 7313Z

TVA intracommunautaire :  
FR 25 793 508 375

Commission paritaire  
n° 0623 K 84775  
ISSN : 1254-8278  
Dépôt légal : à parution.

Imprimé en Communauté européenne

La rédaction décline toute responsabilité  
concernant les documents, textes et  
photos non commandés.



|||  
JEAN PERZEL  
PARIS



*Depuis 100 ans,  
dans notre atelier  
nous créons avec passion  
des luminaires d'exception*

FABRIQUÉ EN FRANCE

Créateur de luminaires d'art depuis 1923

3, rue de la Cité Universitaire, 75014 Paris, tél. 01 45 88 77 24



info@perzel.com  
www.perzel.fr





# fermob

Créateur français de mobilier  
coloré et durable

## GOOD VIBES DESIGN\*



\*Design à effets positifs



**FAUTEUIL  
BELLEVIE**  
Design Pagnon  
& Pelhaître

[fermob.com](https://fermob.com)

Photo : Louise Carrasco